

15. 6. 2026

Seminář Vývoj CZ-DRG ve světě e-Health a „value-based“ úhrad



# ANALYTICKÁ ZPRÁVA AKUTNÍ LŮŽKOVÉ PÉČE ZA ROK 2025

Tomáš Pavlík, Zbyněk Bortlíček, Markéta Bartůňková, Ladislav Dušek

# PROČ ANALYTICKÁ ZPRÁVA O AKUTNÍ LŮŽKOVÉ PÉČI?

- Souhrnný materiál pro všechny ZP a zástupce MZD
  - Sumarizace a vizualizace hlavních trendů v akutní lůžkové péči
  - Nadstavba nad otevřenými datovými sadami
  - Podklad pro zpětnou vazbu... co je pro Vás důležité?
- 
- **Pravidelné vydání k termínu Konference CZ-DRG**
  - **Letošní Konference CZ-DRG – 3. a 4. listopadu 2026**

# DATOVÉ ZDROJE PRO ANALYTICKOU ZPRÁVU

- Data NZIS jako referenční data o akutní lůžkové péči v ČR:
  1. Data Národního registru hrazených zdravotních služeb
  2. Data Referenčních nemocnic systém CZ-DRG
  3. Data Národního registru zdravotnických pracovníků
  4. Data Národního registru poskytovatelů zdravotních služeb
- Výkaz E (MZ) 6-02 – Pololetní výkaz o ekonomice poskytovatele zdravotních služeb – lůžkové zařízení

# KAPITOLY ANALYTICKÉ ZPRÁVY O AKUTNÍ LŮŽKOVÉ PÉČI

1. Objemové ukazatele ALP
2. Struktura ALP
3. Charakteristiky hospitalizovaných pacientů
4. Charakteristiky hospitalizačních případů
5. Migrace pacientů za ALP
6. Centralizace ALP
7. Personální zázemí ALP
8. Lůžkový fond ALP
9. Nákladovost ALP
10. Úhrady ALP
11. Hospodaření poskytovatelů ALP

## KAPITOLA 1.

# OBJEMOVÉ UKAZATELE AKUTNÍ LŮŽKOVÉ PÉČE

# DLOUHODOBÝ TREND V OBJEMU AKUTNÍ LŮŽKOVÉ PÉČE V ČR: HOSPITALIZAČNÍ PŘÍPADY (HP), CASEMIX A POČET OD

Počet HP		
Rok	HP celkem	HP s intervencí
2010	1 993 403	836 963
2011	1 965 837	835 055
2012	2 010 900	876 227
2013	1 985 819	885 731
2014	2 015 057	916 188
2015	1 982 388	913 621
2016	1 968 304	925 727
2017	1 939 813	922 194
2018	1 919 592	916 919
2019	1 908 732	924 102
2020	1 639 674	783 500
2021	1 647 945	783 720
2022	1 788 363	892 697
2023	1 788 913	911 216
2024	1 792 741	921 786
2025	1 775 868	924 435

Casemix		
Rok	HP celkem	HP s intervencí
2010	1 755 616	1 064 379
2011	1 758 451	1 079 688
2012	1 838 685	1 164 157
2013	1 884 257	1 212 229
2014	1 948 969	1 269 223
2015	1 952 015	1 289 783
2016	1 962 107	1 314 447
2017	1 945 953	1 305 819
2018	1 943 849	1 309 835
2019	1 964 032	1 340 692
2020	1 791 946	1 226 882
2021	1 986 630	1 374 503
2022	2 021 625	1 398 138
2023	2 032 971	1 420 483
2024	1 916 951	1 333 345
2025	1 915 135	1 349 050

Počet OD		
Rok	HP celkem	HP s intervencí
2010	13 093 834	5 444 973
2011	12 766 083	5 412 278
2012	12 454 764	5 485 661
2013	11 805 707	5 368 840
2014	11 835 823	5 507 771
2015	11 515 103	5 452 805
2016	11 301 065	5 447 841
2017	10 994 605	5 319 569
2018	10 788 563	5 232 745
2019	10 632 286	5 247 421
2020	9 312 980	4 525 429
2021	9 486 883	4 580 775
2022	9 890 853	4 958 334
2023	9 893 920	5 000 988
2024	9 880 683	5 033 225
2025	9 783 505	5 014 496

**2010 -> 2025: -11 % / +10 %**

**2010 -> 2025: +9 % / +27 %**

**2010 -> 2025: -25 % / -8 %**

HP s intervencí jsou definovány jako HP z DRG bází typu I, M, R, C nebo D, tedy HP s kritickým výkonem.

# DLOUHODOBÝ TREND V OBJEMU AKUTNÍ LŮŽKOVÉ PÉČE V ČR: POČET HP, CASEMIX A POČET OD – DOSPĚLÍ PACIENTI

## Počet HP – věk 18 a více let

Rok	HP celkem	HP s intervencí
2010	1 652 138	770 301
2011	1 630 723	767 743
2012	1 681 885	806 704
2013	1 660 899	819 256
2014	1 684 739	847 379
2015	1 660 271	847 848
2016	1 649 998	861 806
2017	1 625 022	860 018
2018	1 608 191	855 529
2019	1 600 754	863 417
2020	1 390 068	737 097
2021	1 389 521	740 108
2022	1 499 756	832 571
2023	1 511 862	846 423
2024	1 520 100	857 122
2025	1 517 529	861 892

**2010 -> 2025: -8 % / +12 %**

## Casemix – věk 18 a více let

Rok	HP celkem	HP s intervencí
2010	1 551 318	991 864
2011	1 552 776	1 002 704
2012	1 633 875	1 083 217
2013	1 679 452	1 130 519
2014	1 742 762	1 185 757
2015	1 749 873	1 205 811
2016	1 759 046	1 228 565
2017	1 746 631	1 222 545
2018	1 747 433	1 227 315
2019	1 767 134	1 255 369
2020	1 626 614	1 150 827
2021	1 813 203	1 298 659
2022	1 827 590	1 314 635
2023	1 848 663	1 339 004
2024	1 740 189	1 254 410
2025	1 748 428	1 272 608

**2010 -> 2025: +13 % / +28 %**

## Počet OD – věk 18 a více let

Rok	HP celkem	HP s intervencí
2010	11 489 264	5 122 791
2011	11 204 669	5 077 117
2012	10 966 396	5 144 618
2013	10 400 717	5 045 746
2014	10 445 155	5 183 109
2015	10 171 973	5 133 148
2016	9 968 194	5 127 466
2017	9 690 127	5 010 206
2018	9 521 107	4 929 662
2019	9 392 988	4 946 194
2020	8 282 296	4 265 867
2021	8 423 633	4 325 942
2022	8 778 235	4 668 917
2023	8 832 594	4 712 825
2024	8 852 788	4 746 729
2025	8 822 407	4 737 846

**2010 -> 2025: -23 % / -8 %**

HP s intervencí jsou definovány jako HP z DRG bází typu I, M, R, C nebo D, tedy HP s kritickým výkonem.

# DLOUHODOBÝ TREND V OBJEMU AKUTNÍ LŮŽKOVÉ PÉČE V ČR: POČET HP, CASEMIX A POČET OD – DĚTŠTÍ PACIENTI

## Počet HP – věk 0-17 let

Rok	HP celkem	HP s intervencí
2010	341 265	66 662
2011	335 114	67 312
2012	329 015	69 523
2013	324 920	66 475
2014	330 318	68 809
2015	322 117	65 773
2016	318 306	63 921
2017	314 791	62 176
2018	311 401	61 390
2019	307 978	60 685
2020	249 606	46 403
2021	258 424	43 612
2022	288 607	60 126
2023	277 051	64 793
2024	272 641	64 664
2025	258 339	62 543

## Casemix – věk 0-17 let

Rok	HP celkem	HP s intervencí
2010	204 297	72 516
2011	205 675	76 985
2012	204 810	80 940
2013	204 804	81 709
2014	206 207	83 466
2015	202 142	83 972
2016	203 062	85 882
2017	199 322	83 274
2018	196 416	82 521
2019	196 898	85 323
2020	165 332	76 055
2021	173 427	75 845
2022	194 034	83 502
2023	184 308	81 479
2024	176 762	78 935
2025	166 708	76 442

## Počet OD – věk 0-17 let

Rok	HP celkem	HP s intervencí
2010	1 604 570	322 182
2011	1 561 414	335 161
2012	1 488 368	341 043
2013	1 404 990	323 094
2014	1 390 668	324 662
2015	1 343 130	319 657
2016	1 332 871	320 375
2017	1 304 478	309 363
2018	1 267 456	303 083
2019	1 239 298	301 227
2020	1 030 684	259 562
2021	1 063 250	254 833
2022	1 112 618	289 417
2023	1 061 326	288 163
2024	1 027 895	286 496
2025	961 098	276 650

**2010 -> 2025: -24 % / -6 %**

**2010 -> 2025: -18 % / +5%**

**2010 -> 2025: -40 % / -14 %**

HP s intervencí jsou definovány jako HP z DRG bází typu I, M, R, C nebo D, tedy HP s kritickým výkonem.

## KAPITOLA 2.

# STRUKTURA AKUTNÍ LŮŽKOVÉ PÉČE

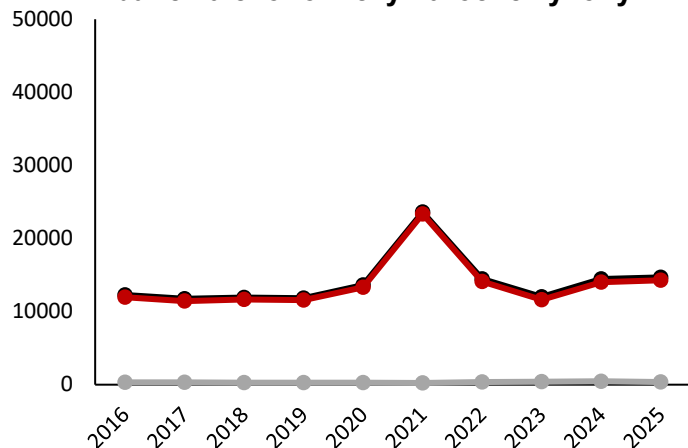
# VÝVOJ POČTU HOSPITALIZAČNÍCH PŘÍPADŮ DLE MDC SYSTÉMU CZ-DRG

Zdroj: NRHZZS 2016-2025, hodnoceny všechny HP s cizinci

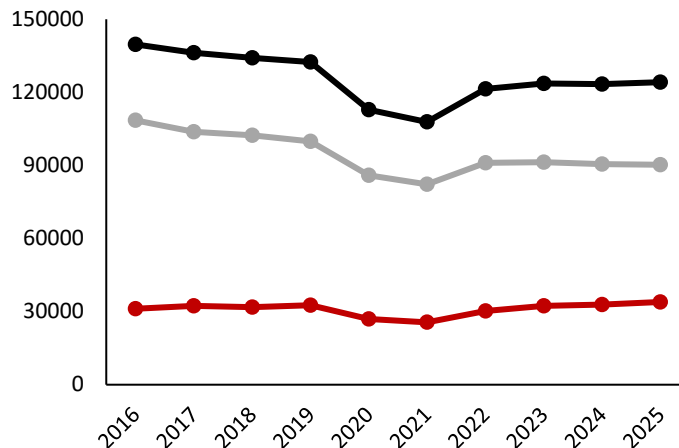
— celkem — DRG typu I, M, R, C, D — DRG typu K

Celkový počet hospitalizačních případů

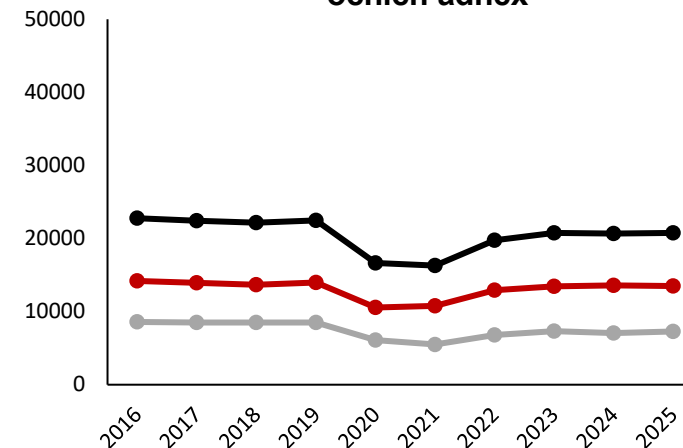
**MDC 00 Transplantace orgánů nebo krvetvorných buněk a ekonomicky náročné výkony**



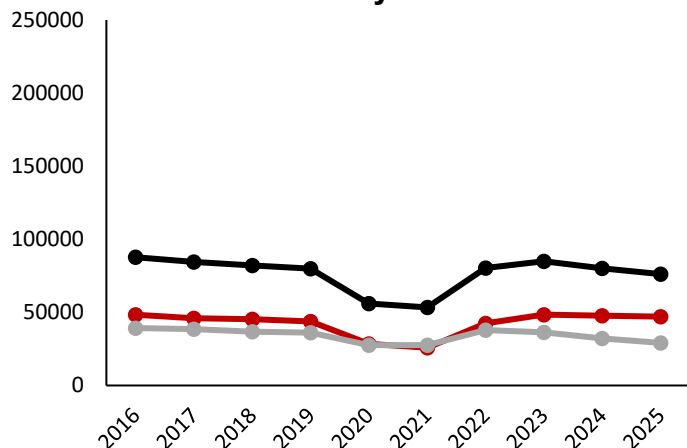
**MDC 01 Nemoci a poruchy nervové soustavy**



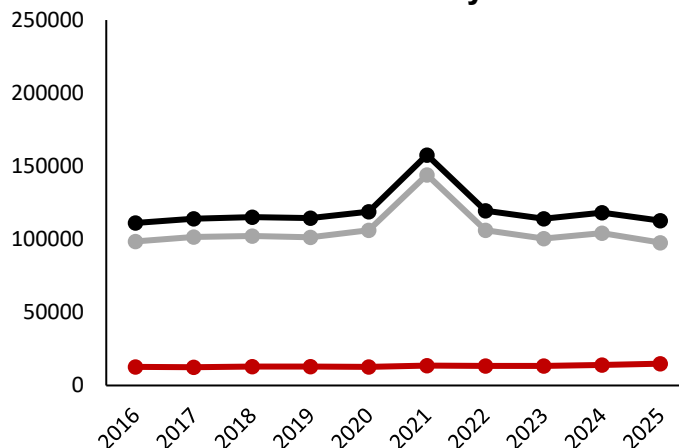
**MDC 02 Nemoci a poruchy oka a očních adnex**



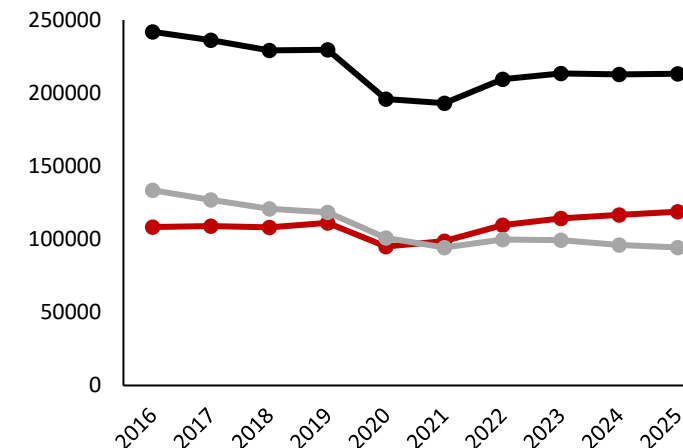
**MDC 03 Nemoci a poruchy ucha, nosu, dutiny ústní a krku**



**MDC 04 Nemoci a poruchy dýchací soustavy**



**MDC 05 Nemoci a poruchy oběhové soustavy**



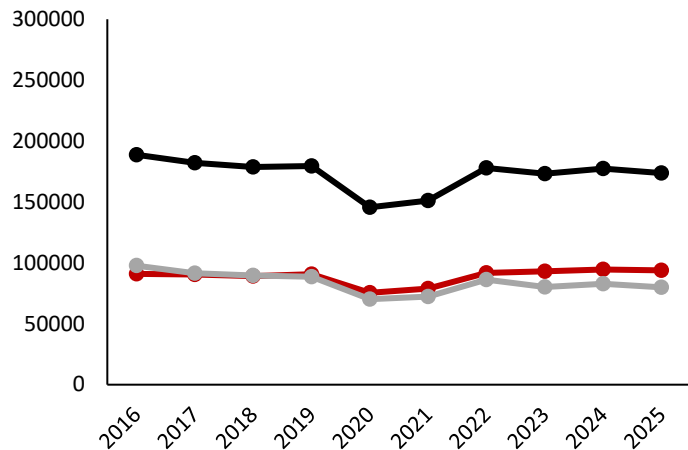
# VÝVOJ POČTU HOSPITALIZAČNÍCH PŘÍPADŮ DLE MDC SYSTÉMU CZ-DRG

Zdroj: NRHZS 2016-2025, hodnoceny všechny HP s cizinci

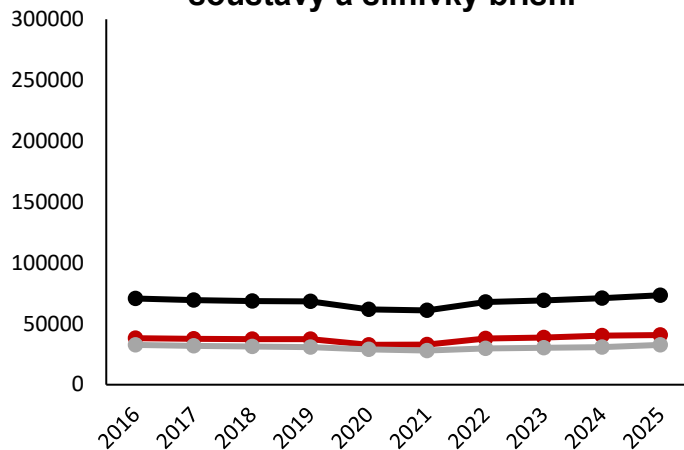
— celkem — DRG typu I, M, R, C, D — DRG typu K

Celkový počet hospitalizačních případů

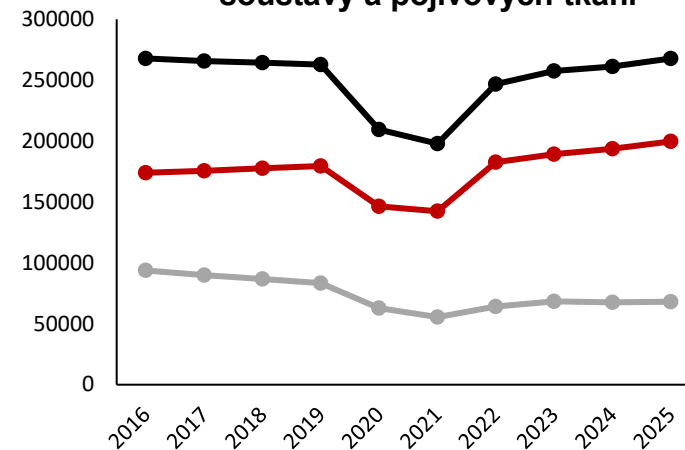
### MDC 06 Nemoci a poruchy trávicí soustavy



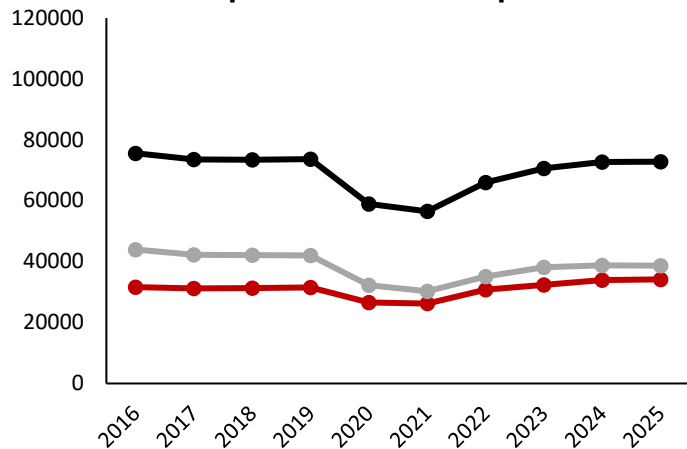
### MDC 07 Nemoci a poruchy hepatobiliární soustavy a slinivky břišní



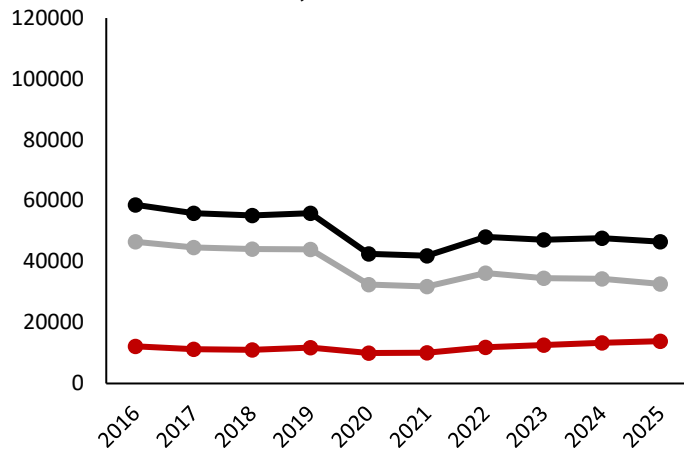
### MDC 08 Nemoci a poruchy muskuloskeletální soustavy a pojivových tkání



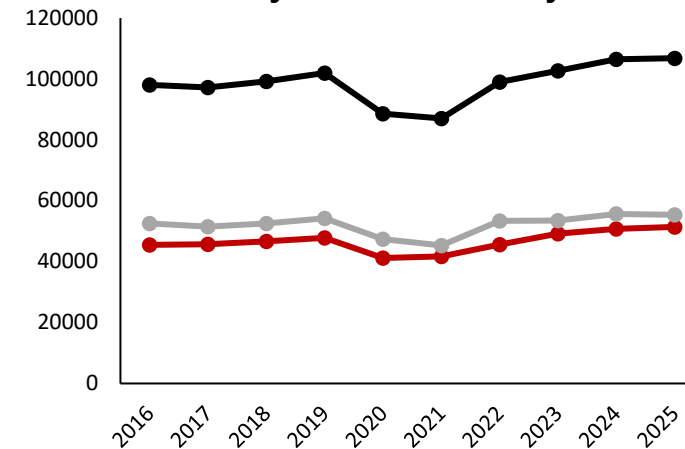
### MDC 09 Nemoci a poruchy kůže, podkožní tkáně a prsu



### MDC 10 Nemoci a poruchy endokrinní, nutriční a metabolické



### MDC 11 Nemoci a poruchy vylučovací soustavy



## KAPITOLA 4.

# CHARAKTERISTIKY HOSPITALIZAČNÍCH PŘÍPADŮ

# VÝVOJ DÉLKY HP A TYPU OŠETŘOVACÍCH DNŮ U TEP

- V datech vidíme setrvalý trend ve zkracování délky hospitalizace pro TEP, která je však stále téměř 10 dní u TEP kyčle a 8,5 dne u TEP kolene. Tři čtvrtiny pacientů s TEP kyčle nebo kolene stále využívají pobyt na JIP.

CZ-DRG báze	Rok	Počet HP		Průměrná celková délka HP [dny]					% HP s alespoň 1 OD intenzivní péče					Průměrný počet OD intenzivní péče na 1 HP					% zastoupení typů OD v rámci celé hospitalizace				
		(% změna*)		0	5	10	15	20	25	0%	25%	50%	75%	100%	0	5	10	15	0%	25%	50%	75%	100%
08-105 Výkon pro endoprotézu kyčelního kloubu	2021	20 222	-	10,6					76%					1,3					87   13				
	2022	27 459	36%	10,4					76%					1,2					87   13				
	2023	29 152	6%	10,3					76%					1,2					87   13				
	2024	29 743	2%	10,0					76%					1,2					87   13				
	2025	31 623	6%	9,7					76%					1,1					87   13				
08-106 Výkon pro endoprotézu kolenního kloubu	2021	11 086	-	9,5					74%					1,1					87   13				
	2022	18 621	68%	9,3					74%					1,1					87   13				
	2023	22 056	18%	9,1					75%					1,0					87   13				
	2024	23 981	9%	8,7					74%					1,0					87   13				
	2025	26 088	9%	8,5					72%					0,9					87   13				
08-108 Výkon pro endoprotézu ramenního kloubu	2021	606	-	8,5					65%					0,9					87   13				
	2022	900	49%	8,4					62%					0,9					88   12				
	2023	1 007	12%	8,1					61%					0,9					87   13				
	2024	1 096	9%	7,6					63%					0,9					86   14				
	2025	1 204	10%	7,7					62%					0,9					87   13				
08-110 Výkon pro endoprotézu kloubů zápěstí a prstů	2021	511	-	3,6					2%					0,0					99   1				
	2022	768	50%	3,4					2%					0,0					99   1				
	2023	894	16%	3,3					1%					0,0					100   0				
	2024	1 040	16%	3,2					1%					0,0					99   1				
	2025	1 180	13%	3,2					1%					0,0					100   0				

\*Barevně vyznačeny roky, kdy došlo k nárůstu/poklesu alespoň o 5 %.

Zdroj: Hospitalizační případy (HP) v letech 2021-2025 v datech NRHZS

OD standardní péče OD intenzivní péče

## KAPITOLA 5.

# MIGRACE PACIENTŮ ZA AKUTNÍ LŮŽKOVOU PÉČÍ

# HP S KRITICKÝM VÝKONEM\* U PACIENTŮ S BYDLIŠTĚM VE STŘEDOČESKÉM KRAJI (STC) DLE KLINICKÝCH OBLASTÍ A KRAJE POSKYTOVATELE ALP

## MDC dle CZ-DRG

MDC	Nemoc a porucha	Počet HP za roky 2024-2025	% HP z celku*		Počet HP provedených v STC	Počet HP provedených mimo STC	% HP z dané MDC		
			0%	10%			20%	30%	0%
MDC 01	Nemoci a poruchy nervové soustavy	3 420	1,6%		403	3 017	12	88	
MDC 02	Nemoci a poruchy oka a očních adnex	3 259	1,5%		1 101	2 158	34	66	
MDC 03	Nemoci a poruchy ucha, nosu, dutiny ústní a krku	12 748	5,8%		5 590	7 158	44	56	
MDC 04	Nemoci a poruchy dýchací soustavy	2 953	1,3%		980	1 973	33	67	
MDC 05	Nemoci a poruchy oběhové soustavy	22 904	10,4%		5 418	17 486	24	76	
MDC 06	Nemoci a poruchy trávicí soustavy	21 143	9,6%		12 819	8 324	61	39	
MDC 07	Nemoci a poruchy hepatobiliární soustavy a pankreatu	9 594	4,4%		6 240	3 354	65	35	
MDC 08	Nemoci a poruchy muskuloskel. soustavy a pojiv. tkání	47 971	21,8%		24 967	23 004	52	48	
MDC 09	Nemoci a poruchy kůže, podkožní tkáně a prsu	8 498	3,9%		3 974	4 524	47	53	
MDC 10	Nemoci a poruchy endokrinní, metabolické a nutriční	3 545	1,6%		1 184	2 361	33	67	
MDC 11	Nemoci a poruchy vylučovací soustavy	13 442	6,1%		7 966	5 476	59	41	
MDC 12	Nemoci a poruchy mužské reprodukční soustavy	6 485	3,0%		3 125	3 360	48	52	
MDC 13	Nemoci a poruchy ženské reprodukční soustavy	21 840	9,9%		13 005	8 835	60	40	
MDC 14	Těhotenství, porod a šestinedělí	24 089	11,0%		15 493	8 596	64	36	
MDC 15	Novorozenci a stavy vzniklé v perinatálním období	751	0,3%		124	627	17	83	
MDC 16	Nemoci a poruchy krve, krevetvorných orgánů a imunity	379	0,2%		198	181	52	48	
MDC 17	Nemoci a poruchy krevetvorby a špatně difer. novotvary	1 185	0,5%		388	797	33	67	
MDC 18	Infekční a parazitární nemoci	348	0,2%		252	96	72	28	
MDC 19	Nemoci a poruchy duševní	237	0,1%		53	184	22	78	
MDC 21	Alergie, otravy a toxické účinky léků	203	0,1%		52	151	26	74	
MDC 23	Faktory ovlivňující zdrav. stav a jiný kontakt se ZS	560	0,3%		141	419	25	75	
MDC 24	Akutní lůžková rehabilitace	10 297	4,7%		7 618	2 679	74	26	

Zdroj: Hospitalizační případy (HP) v letech 2024-2025 v datech NRHS s uvedeným bydlištěm

### Kraj bydliště pacienta:

- Středočeský kraj
- Jiný kraj

\* Zahrnuty hospitalizační případy (HP) z DRG bází typu I a M, které jsou definovány kritickým výkonem. Tedy pouze HP, kdy hlavní náplní HP bylo poskytnutí invazivního či miniinvazivního výkonu. Současně vyloučeny MDC pro transplantace, popáleniny a polytraumata, u kterých je obecně vysoká centralizace, a tedy i vyšší míra migrace.

\* Součet nedává 100 %, neboť jsou prezentovány jen vybrané MDC. \*\* Uvažování jsou pouze pacienti s uvedeným bydlištěm

# HP S KRITICKÝM VÝKONEM\* REALIZOVANÉ PALP VE STŘEDOČESKÉM KRAJI (STC) - DLE KLINICKÝCH OBLASTÍ (MDC) A BYDLIŠTĚ PACIENTA

## MDC dle CZ-DRG

MDC	Nemoc a porucha	Počet HP za roky 2024-2025	% HP z celku*			Počet HP s bydlištěm v STC**	Počet HP s bydlištěm mimo STC	% HP z dané MDC	
			0%	10%	20%			30%	0%
MDC 01	Nemoci a poruchy nervové soustavy	486	0,3%			403	83	83	17
MDC 02	Nemoci a poruchy oka a očních adnex	1 379	0,9%			1 101	278	80	20
MDC 03	Nemoci a poruchy ucha, nosu, dutiny ústní a krku	7 891	5,3%			5 590	2 301	71	29
MDC 04	Nemoci a poruchy dýchací soustavy	1 147	0,8%			980	167	85	15
MDC 05	Nemoci a poruchy oběhové soustavy	6 325	4,2%			5 418	907	86	14
MDC 06	Nemoci a poruchy trávicí soustavy	15 916	10,6%			12 819	3 097	81	19
MDC 07	Nemoci a poruchy hepatobiliární soustavy a pankreatu	7 197	4,8%			6 240	957	87	13
MDC 08	Nemoci a poruchy muskuloskel. soustavy a pojiv. tkání	37 234	24,8%			24 967	12 267	67	33
MDC 09	Nemoci a poruchy kůže, podkožní tkáně a prsu	4 459	3,0%			3 974	485	89	11
MDC 10	Nemoci a poruchy endokrinní, metabolické a nutriční	1 780	1,2%			1 184	596	67	33
MDC 11	Nemoci a poruchy vylučovací soustavy	9 364	6,2%			7 966	1 398	85	15
MDC 12	Nemoci a poruchy mužské reprodukční soustavy	4 101	2,7%			3 125	976	76	24
MDC 13	Nemoci a poruchy ženské reprodukční soustavy	15 301	10,2%			13 005	2 296	85	15
MDC 14	Těhotenství, porod a šestinedělí	19 897	13,3%			15 493	4 404	78	22
MDC 15	Novorozenci a stavy vzniklé v perinatálním období	158	0,1%			124	34	78	22
MDC 16	Nemoci a poruchy krve, krevetvorných orgánů a imunity	224	0,1%			198	26	88	12
MDC 17	Nemoci a poruchy krevetvorby a špatně difer. novotvary	434	0,3%			388	46	89	11
MDC 18	Infekční a parazitární nemoci	285	0,2%			252	33	88	12
MDC 19	Nemoci a poruchy duševní	139	0,1%			53	86	38	62
MDC 21	Alergie, otravy a toxické účinky léků	58	0,0%			52	6	90	10
MDC 23	Faktory ovlivňující zdrav. stav a jiný kontakt se ZS	167	0,1%			141	26	84	16
MDC 24	Akutní lůžková rehabilitace	14 435	9,6%			7 618	6 817	53	47

Zdroj: Hospitalizační případy (HP) v letech 2024-2025 v datech NRHZS s uvedeným bydlištěm

### Kraj bydliště pacienta:

- Středočeský kraj
- Jiný kraj

\* Zahrnutý hospitalizační případy (HP) z DRG bází typu I a M, které jsou definovány kritickým výkonem. Tedy pouze HP, kdy hlavní náplní HP bylo poskytnutí invazivního či miniinvazivního výkonu. Současně vyloučeny MDC pro transplantace, popáleniny a polytraumata, u kterých je obecně vysoká centralizace, a tedy i vyšší míra migrace.

\* Součet nedává 100 %, neboť jsou prezentovány jen vybrané MDC. \*\* Uvažování jsou pouze pacienti s uvedeným bydlištěm

## KAPITOLA 6.

# CENTRALIZACE AKUTNÍ LŮŽKOVÉ PÉČE

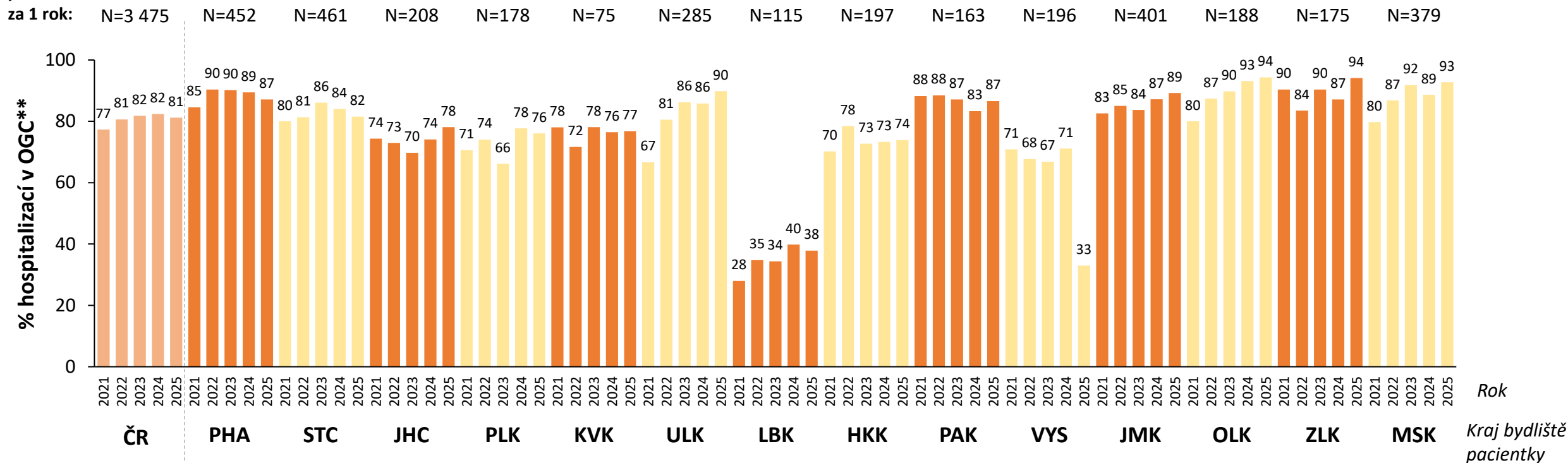
# CENTRALIZACE CHIRURGICKÝCH VÝKONŮ\* NA ŽENSKÉ ROZMNOŽOVACÍ SOUSTAVĚ PRO ZN – DLE ROKU A KRAJE BYDLIŠTĚ PACIENTKY

Operace proběhla v OGC kdekoliv v ČR

Hodnocené období: roky 2021-2025; Zdroj dat: Data NRHZS; Hodnocený soubor: všechny HP, u kterých byl na pozici hlavní dg. identifikován MKN-10 kód pro zhoubný novotvar (ZN) s uvedeným krajem bydliště pacientky

Průměrný počet HP za 1 rok:

- Dle kraje bydliště pacientky jsou patrné významné rozdíly v podílu výkonů provedených v OGC.

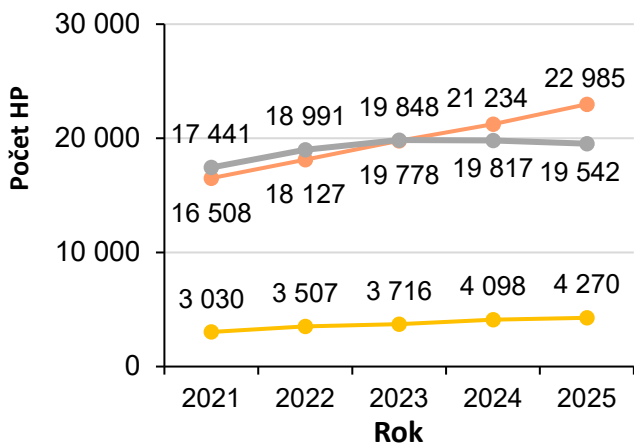


\*\*OGC = Centra vysoce specializované zdravotní péče v onkogynekologii - v poslední platné verzi k 1. 1. 2026

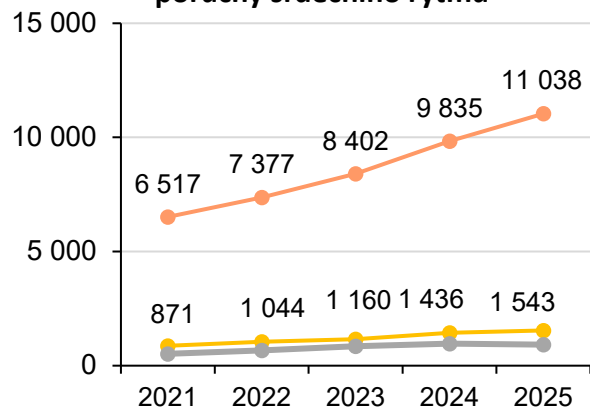
\* **13-I01** Exenterace pánevních orgánů pro ZN ženské reprodukční soustavy, **13-I02** Odstranění vnitřních pohlavních orgánů pro ZN včetně rozsáhlého resekcijního výkonu na okolních tkáních, **13-I04** Odstranění vnitřních pohlavních orgánů včetně parametrií nebo totální omentektomie pro ZN, **13-I05** Odstranění vnitřních pohlavních orgánů včetně výkonu na mizních uzlinách pro ZN, **13-I06** Radikální odstranění vulvy nebo pochvy pro ZN, **13-I07** Odstranění mizních uzlin pro ZN ženské reprodukční soustavy, **13-I08** Neradikální výkon pro ZN ženské reprodukční soustavy, **13-I15** Odstranění vulvy pro onemocnění ženské reprodukční soustavy

# POČET HOSPITALIZAČNÍCH PŘÍPADŮ (HP) PRO PORUCHY SRDEČNÍHO RYTMU (DRG KATEGORIE 05-F03) V OBDOBÍ 2021-2025 DLE DRG BÁZÍ

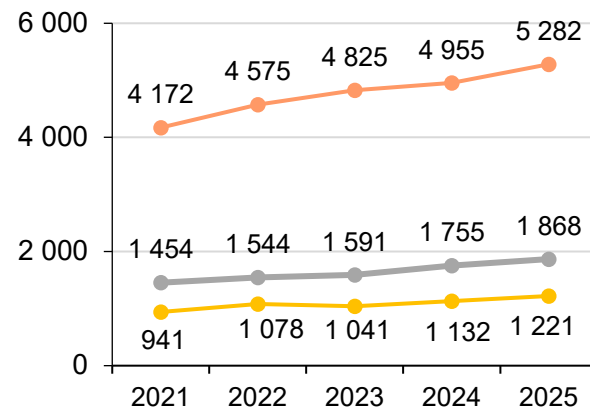
DRG kategorie 05-F03 Poruchy srdečního rytmu



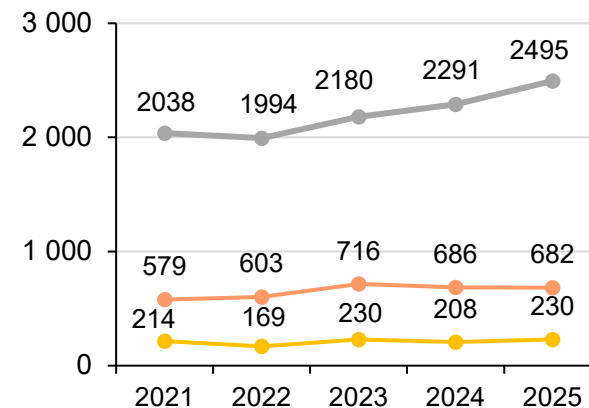
05-M05 Katetrizační ablace poruchy srdečního rytmu



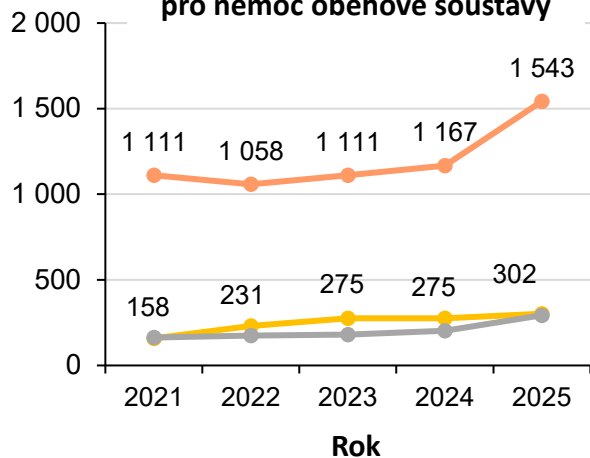
05-I25 Implantace kardiostimulátoru



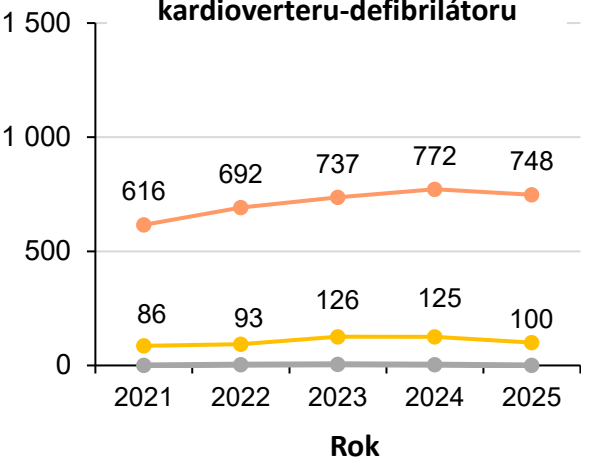
05-M10 Elektrická kardioverze



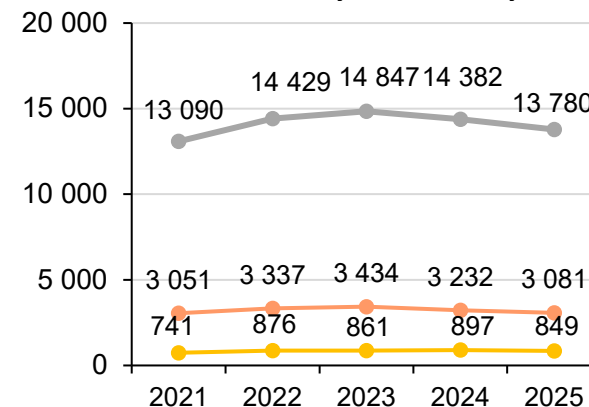
05-D01 Invazivní diagnostika pro nemoc oběhové soustavy



05-I14 Implantace kardioverteru-defibrilátoru



05-K05 Poruchy srdečního rytmu



● KKC      ● KC  
● PALP bez statutu KKC nebo KC

Zdroj: Hospitalizační případy (HP) v letech 2021-2025 v datech NRHZS

## KAPITOLA 7.

# PERSONÁLNÍ ZÁZEMÍ AKUTNÍ LŮŽKOVÉ PÉČE

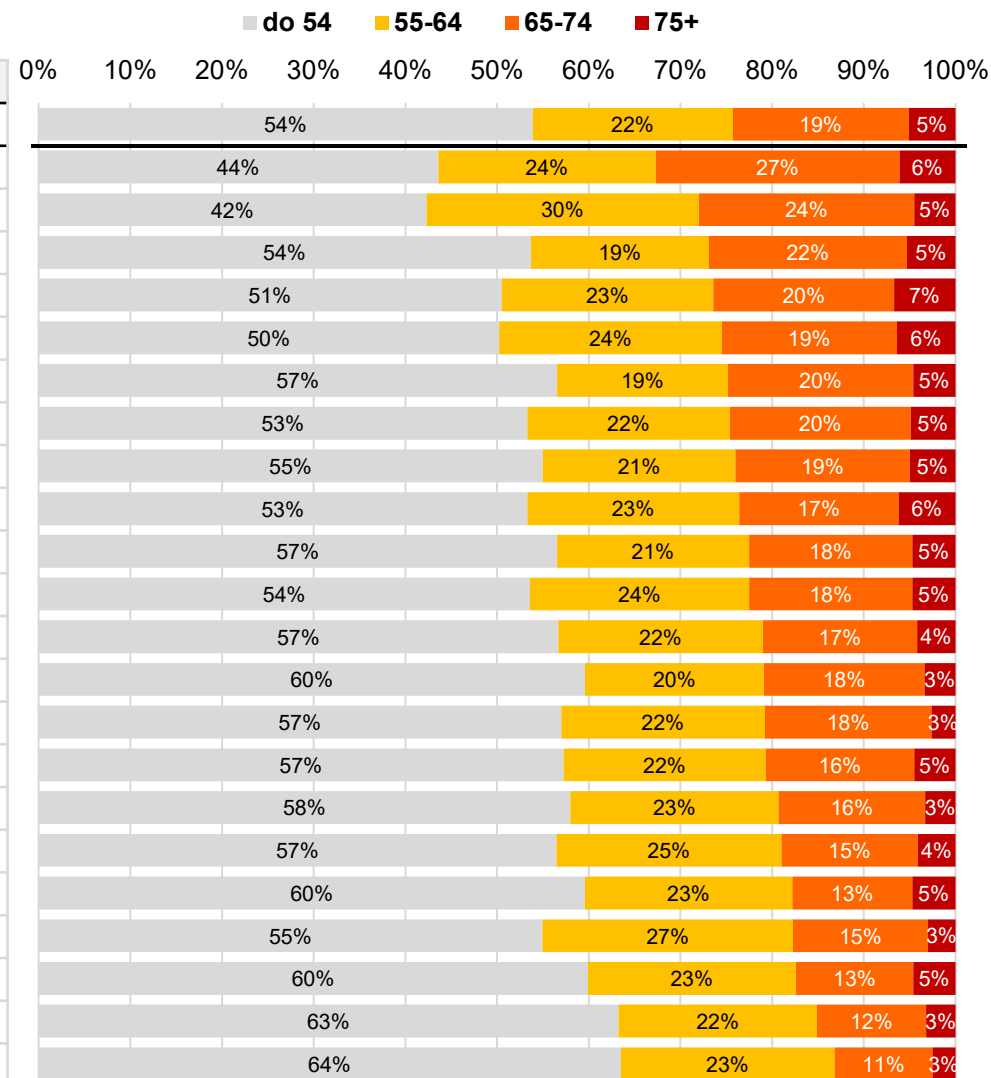
## 2.3 VĚKOVÁ STRUKTURA ZDRAVOTNICKÝCH PRACOVNÍKŮ – UKÁZKA VÝSTUPŮ

### Aktivní lékaři podle evidovaných specializací a podílu věkových skupin k 31.12. 2024

Seřazeno podle podílu 65 a více let

#### Specializace s více než 550 aktivními lékaři

Specializace *	Celkem	do 55 let	55 a více	65 a více	75 a více
Celkem lékaři se specializací *	36 339	19 601 (53,9 %)	16 738 (46,1 %)	8 817 (24,3 %)	1 858 (5,1 %)
Pediatric	3 556	1 550 (43,6 %)	2 006 (56,4 %)	1 162 (32,7 %)	216 (6,1 %)
Alergologie a klinická imunologie	582	246 (42,3 %)	336 (57,7 %)	163 (28,0 %)	26 (4,5 %)
Všeobecné praktické lékařství	7 227	3 884 (53,7 %)	3 343 (46,3 %)	1 943 (26,9 %)	380 (5,3 %)
Chirurgie	2 813	1 420 (50,5 %)	1 393 (49,5 %)	742 (26,4 %)	189 (6,7 %)
Rehabilitační a fyzikální medicína	1 086	546 (50,3 %)	540 (49,7 %)	276 (25,4 %)	69 (6,4 %)
Pneumologie a ftizeologie	736	416 (56,5 %)	320 (43,5 %)	183 (24,9 %)	34 (4,6 %)
Otorinolaryngologie a chirurgie hlavy a krku	942	502 (53,3 %)	440 (46,7 %)	232 (24,6 %)	46 (4,9 %)
Gynekologie a porodnictví	2 439	1 341 (55,0 %)	1 098 (45,0 %)	586 (24,0 %)	123 (5,0 %)
Vnitřní lékařství	6 368	3 395 (53,3 %)	2 973 (46,7 %)	1 505 (23,6 %)	396 (6,2 %)
Ortopedie a traumatologie pohybového ústrojí	1 222	691 (56,5 %)	531 (43,5 %)	276 (22,6 %)	58 (4,7 %)
Dermatovenerologie	786	421 (53,6 %)	365 (46,4 %)	177 (22,5 %)	37 (4,7 %)
Radiologie a zobrazovací metody	1 467	832 (56,7 %)	635 (43,3 %)	308 (21,0 %)	62 (4,2 %)
Praktické lékařství pro děti a dorost	1 425	850 (59,6 %)	575 (40,4 %)	297 (20,8 %)	48 (3,4 %)
Urologie	735	419 (57,0 %)	316 (43,0 %)	153 (20,8 %)	19 (2,6 %)
Oftalmologie	1 301	745 (57,3 %)	556 (42,7 %)	269 (20,7 %)	58 (4,5 %)
Hematologie a transfuzní lékařství	581	337 (58,0 %)	244 (42,0 %)	112 (19,3 %)	19 (3,3 %)
Gastroenterologie	685	387 (56,5 %)	298 (43,5 %)	130 (19,0 %)	28 (4,1 %)
Neurologie	1 697	1 011 (59,6 %)	686 (40,4 %)	303 (17,9 %)	80 (4,7 %)
Endokrinologie a diabetologie	1 087	597 (54,9 %)	490 (45,1 %)	193 (17,8 %)	33 (3,0 %)
Psychiatrie	1 404	841 (59,9 %)	563 (40,1 %)	244 (17,4 %)	64 (4,6 %)
Kardiologie	1 303	824 (63,2 %)	479 (36,8 %)	197 (15,1 %)	42 (3,2 %)
Anesteziologie a intenzivní medicína	2 675	1 698 (63,5 %)	977 (36,5 %)	355 (13,3 %)	68 (2,5 %)



\* Lékař může mít více specializací, je hodnocena jeho celková aktivita a lékař nemusí být v oboru aktivní; do celkového počtu je zahrnut pouze jednou.

Zdroj: Lékaři podle specializace, věku, pohlaví a segmentu péče v ČR, krajích a okresech - počty fyzických osob podle smluvního zajištění zdravotních služeb

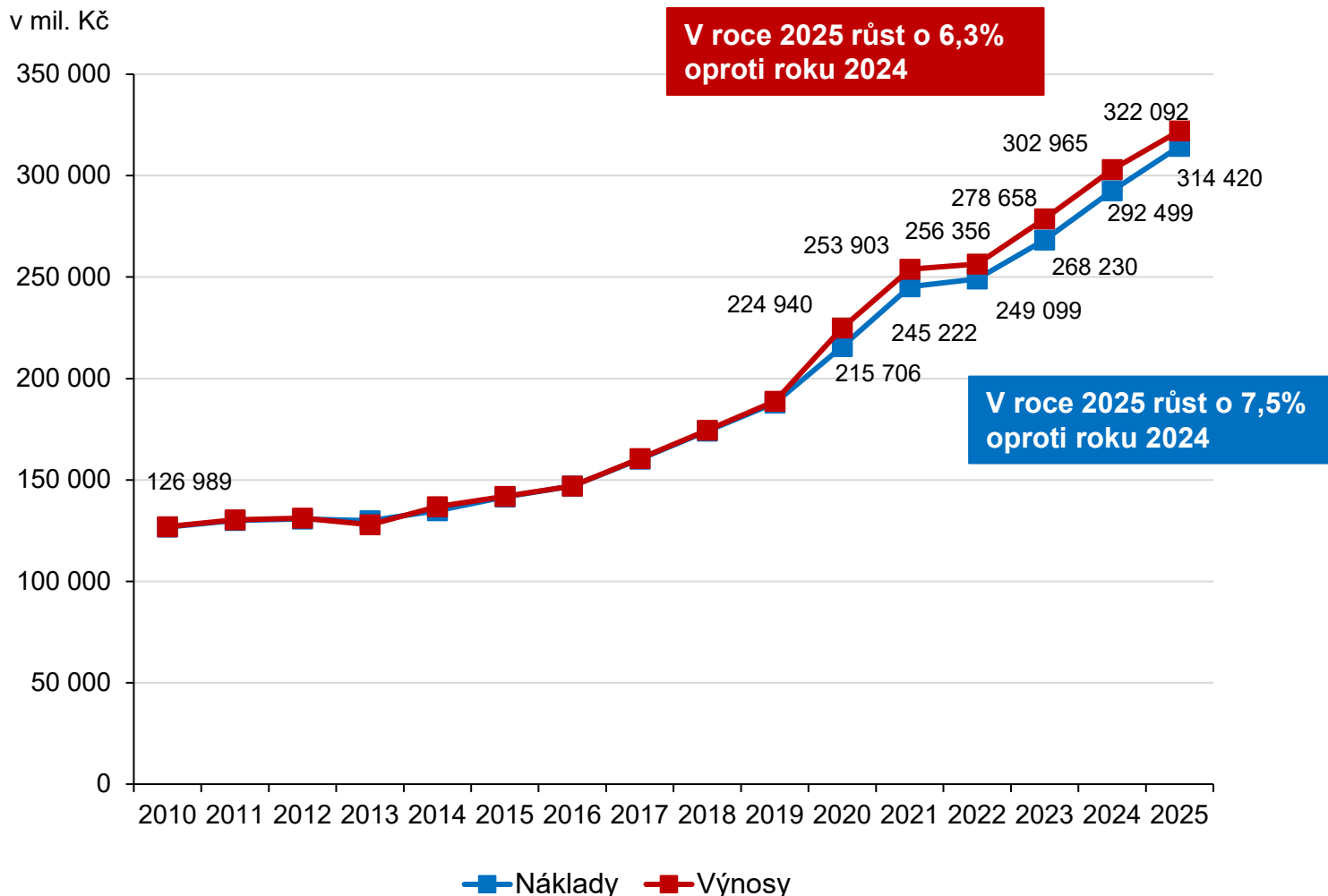
## KAPITOLA 11.

# HOSPODAŘENÍ POSKYTOVATELŮ AKUTNÍ LŮŽKOVÉ PÉČE

# VÝVOJ NÁKLADŮ A VÝNOSŮ PALP ČR V ROCE 2025

Zdroj: E (MZ) 6-02 – Pololetní výkaz o ekonomice poskytovatele zdravotních služeb – lůžkové zařízení

Předběžné výsledky roku 2025



- V roce 2025 v datech **129 PALP** (IČO) s celkovými výnosy 322,1 mld. Kč a celkovými náklady 314,4 mld. Kč
- V roce 2024 v datech **131 PALP** (IČO) s celkovými výnosy 303,0 mld. Kč a celkovými náklady 292,5 mld. Kč
- V roce 2023 v datech **130 PALP** (IČO) s celkovými výnosy 278,7 mld. Kč a celkovými náklady 268,2 mld. Kč
- V roce 2022 v datech **132 PALP** (IČO) s celkovými výnosy 256,4 mld. Kč a celkovými náklady 249,1 mld. Kč
- Růst výnosů v roce 2025 o 19,1 mld. Kč (6,31%)
- Růst nákladů v roce 2025 o 21,9 mld. Kč (7,49%)
- V roce 2025 výsledek hospodaření (VH) ve výši 7,7 mld. Kč

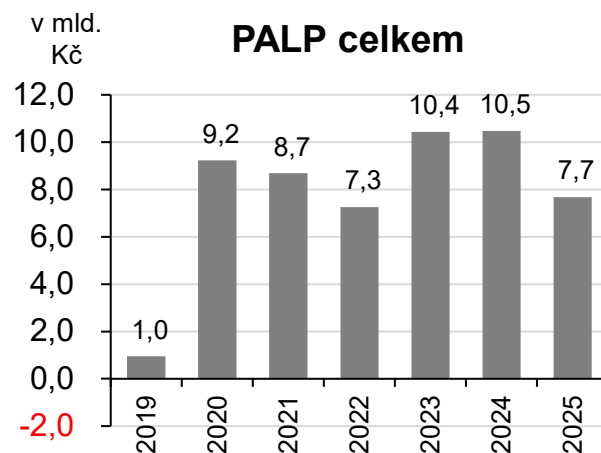
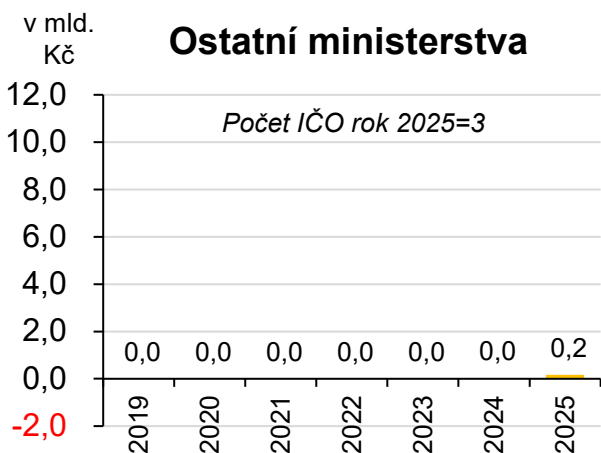
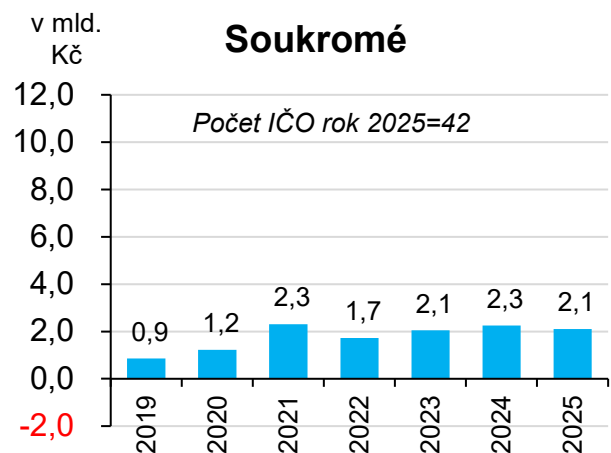
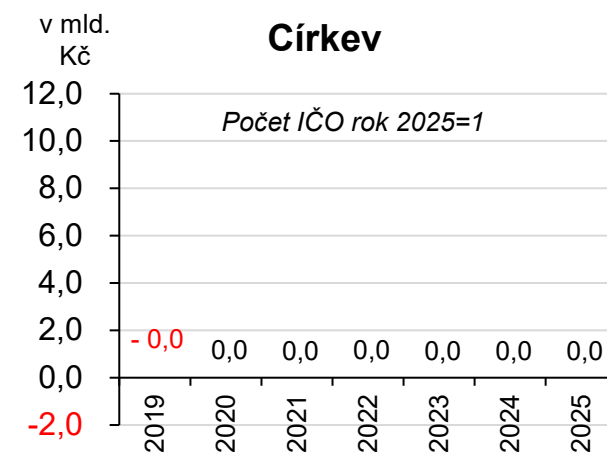
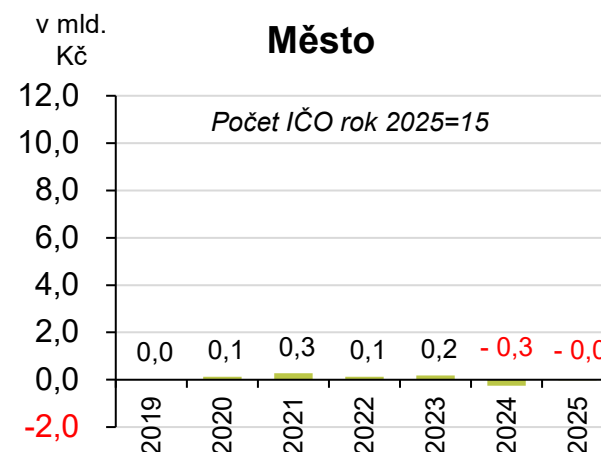
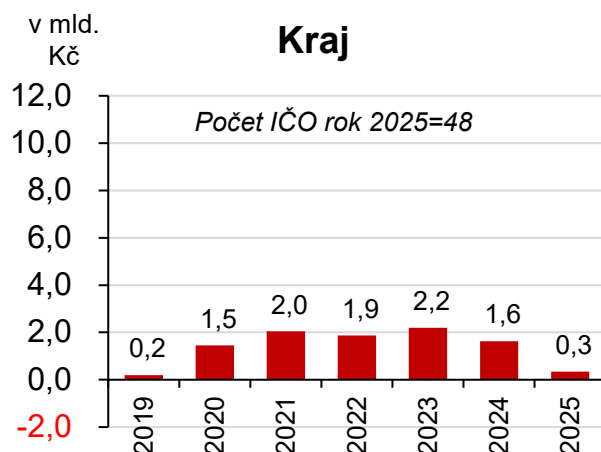
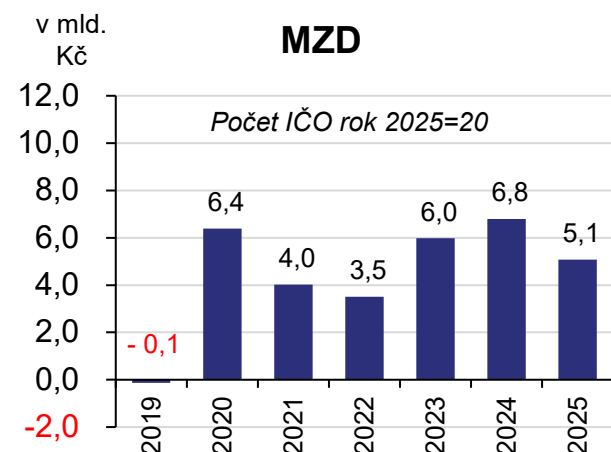
Rok	2010	2011	2012	2013	2014	2015	2016	2017	2018	2019	2020	2021	2022	2023	2024	2025
VH	239	287	399	-1 933	2 069	259	-3	326	306	951	9 234	8 681	7 257	10 427	10 466	7 672

# VÝVOJ VÝSLEDKU HOSPODAŘENÍ PALP DLE ZŘIZOVATELŮ

Zdroj: E (MZ) 6-02 – Pololetní výkaz o ekonomice poskytovatele zdravotních služeb – lůžkové zařízení

Předběžné výsledky roku 2025

## Výsledky hospodaření v mld. Kč





**DĚKUJI ZA POZORNOST**