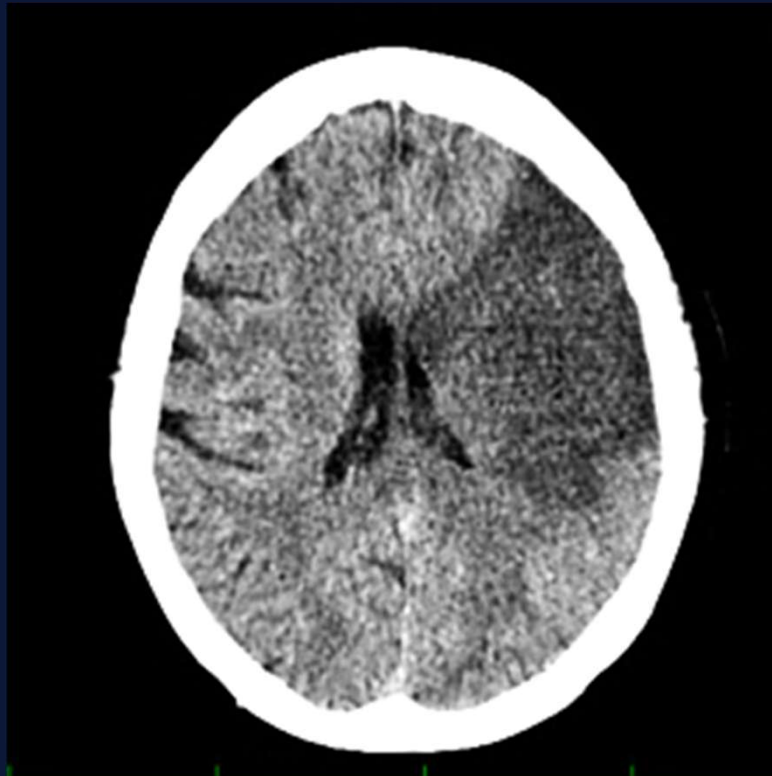


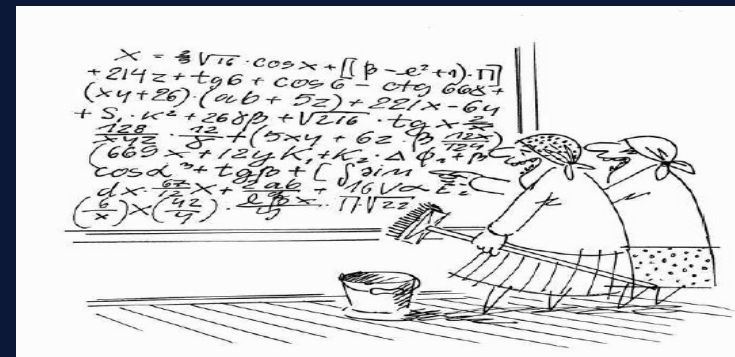


Ministerstvo  
zdravotnictví



# „Otevřená data léčby“ Oblast CMP

28.5. 2026





**Rok 2019**

§ 73 / zákon 372

**(5)** Pro statistické a vědecké účely poskytuje statistický ústav z národních zdravotních registrů údaje pouze v podobě, ze které nelze určit konkrétní fyzickou nebo **právníckou osobu!!!!!!!!!!**

## Srovnání přežití v dialyzačních centrech v Anglii

**Rok 2019**

Centre	N	1 year after 90 days		
		Adjusted survival %	Limits for funnel plot	
			Lower 95% limit	Upper 95% limit
D & Gall	52	93.4	79.5	96.2
Inverns	71	94.2	81.6	95.7
Clwyd	84	87.3	82.6	95.4
Bangor	84	91.5	82.6	95.4
Newry	91	87.1	83.0	95.3
Ulster	101	90.0	83.5	95.1
Antrim	108	86.4	83.8	95.0
West NI	113	94.8	84.0	95.0
Carlisle	119	91.4	84.2	94.9
Sthend	121	92.7	84.3	94.9
Wrexham	121	89.8	84.3	94.9

Zdroj: *Nephron Clinical Practice journal 2017*

**Rok 2021**

# Akutní fáze



## INDIKÁTORY POVINNÉ PRO VŠECHNA CENTRA (KCC A IC)

# Rok 2021

### Garantem zadávání indikátorů č. 1 – 11 je CVS ČNS ČLS JEP

#### **Indikátory z portálu Kanceláře zdravotního pojištění (puk.kzp.cz)**

Tyto indikátory budou každoročně po zpracování vykázaných dat zdravotních pojišťoven k dispozici na portálu Kanceláře zdravotního pojištění (puk.kzp.cz)

#### **1. Počet pacientů hospitalizovaných v daném KCC/IC pro hlavní diagnózu CMP**

Celkový počet pacientů hospitalizovaných pro hlavní diagnózu CMP – I60, I61, I63, G45. Vykazuje se celkový počet a současně jednotlivě pro každou z hlavních diagnóz.

Sběr dat celoročně. Zdrojem dat je ukazatel kvality vykázané hospitalizační péče vytvářený Kanceláří zdravotního pojištění za celý rok na portálu puk.kzp.cz.

#### **2. Standardizovaná 5, 30 a 90-denní mortalita pacientů s hlavní diagnózou CMP**

Podíl zemřelých pacientů v prvních 5, 30 a 90 dnech od přijetí z celkového počtu pacientů hospitalizovaných pro hlavní diagnózu CMP (I60, I61, I63, G45) v procentech. Vykazuje se jednotlivě pro každou z hlavních diagnóz (I60, I61, I63, G45). Standardizace indikátoru je provedena podle metodiky Kanceláře zdravotního pojištění.

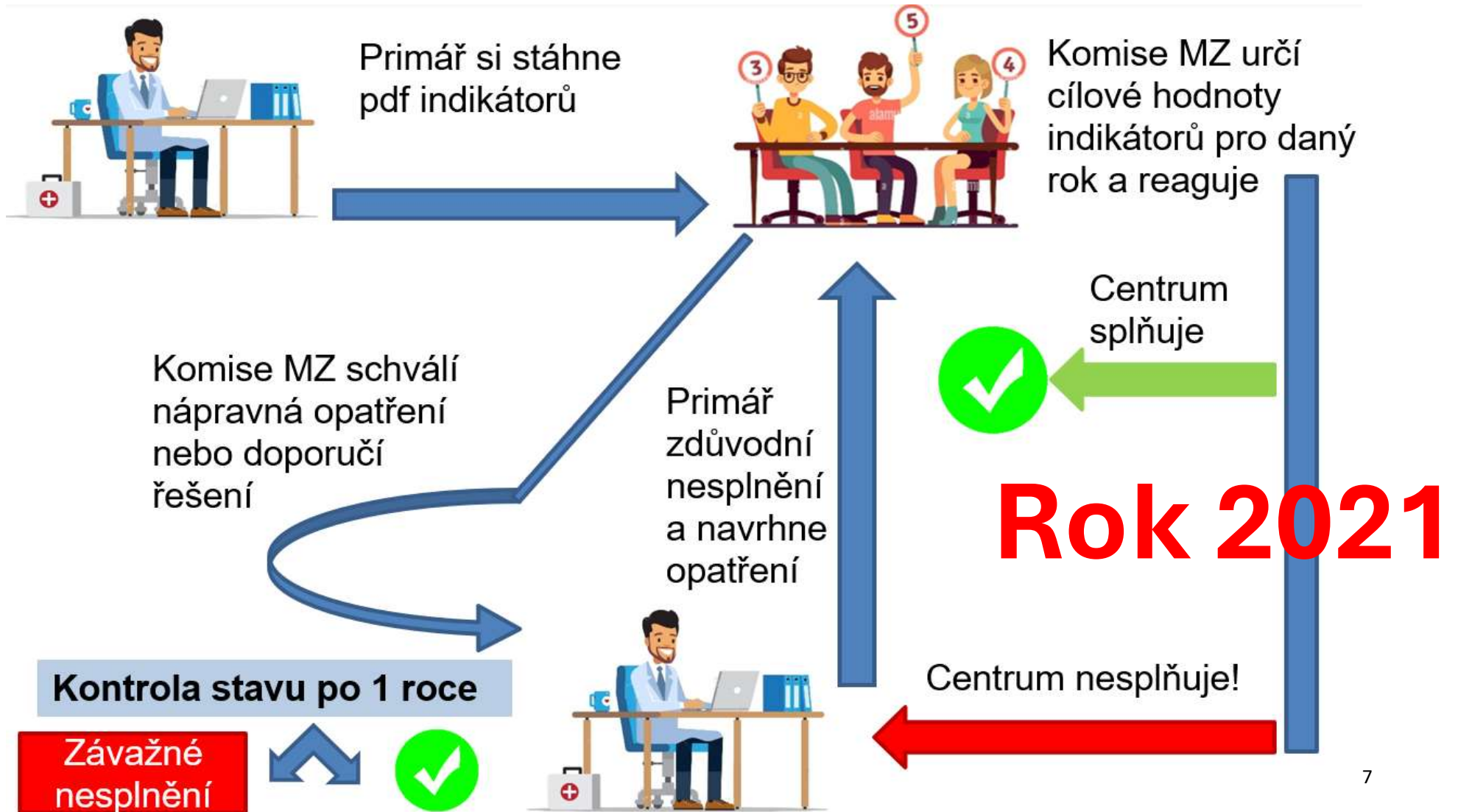
Sběr dat celoročně. Zdrojem dat je ukazatel kvality vykázané hospitalizační péče vytvářený Kanceláří zdravotního pojištění za celý rok na portálu puk.kzp.cz.

#### **3. Průměrný standardizovaný počet dnů strávených doma z prvních 90 dnů od přijetí pro hlavní diagnózu akutní CMP**

Výsledný stav pacienta hodnocený podle počtu dnů strávených doma (tj. dnů, kdy pacient nebyl hospitalizován v žádném zařízení lůžkové péče) z prvních 90 dnů od přijetí pro hlavní diagnózu akutní CMP (I60, I61, I63, G45). Vykazuje se jako průměrná standardizovaná hodnota pro každou z hlavních diagnóz (I60, I61, I63, G45).

Sběr dat celoročně. Zdrojem dat je ukazatel kvality vykázané hospitalizační péče vytvářený Kanceláří zdravotního pojištění za celý rok na portálu puk.kzp.cz.

# Jak probíhá hodnocení center





## Paternalistický přístup k poskytování dat je znakem zjevného nepochopení role veřejného orgánu, vzkazují ústavní soudci ministerstvu zdravotnictví a ÚZIS

25.1.2023 *Politika a ekonomika*

# Rok 2023

Ústavní soud včera svým rozhodnutím nezrušil sporné ustanovení zákona o zdravotních službách, které Ústavu zdravotnických informací a statistiky (ÚZIS) ukládá reagovat na žádosti o informace (podle zákona o svobodném přístupu k informacím) pouze informací o struktuře dat. Zároveň však soud zdůraznil, že pokud neexistují opravdu vážné důvody pro odepření žádosti, musí ÚZIS požadovaná data poskytnout. Ústav má podle soudu každý případ individuálně posoudit, a pokud informace odepře, musí své rozhodnutí srozumitelně a přesvědčivě odůvodnit. Upírání informací laikům, kteří jim mohou údajně nerozumět či je dezinterpretovat, je znakem zjevného nepochopení role a postavení veřejného orgánu, zdůrazňují soudci.

# Odepření informací o porodnictví v České republice před Ústavním soudem neobstálo

19. dubna 2023

Zveřejňování informací o zákrocích prováděných v jednotlivých porodnicích je v uvedeném rozsahu nepochybně ve veřejném zájmu, neboť informovanost a transparentnost může přispět ke zlepšení zdravotnictví jako celku.

## Rok 2023

## Vizita: Ústavní soud opět zasahuje. Blíží se otevření zdravotnických dat?



MARTIN ČABAN



Ústavní soud konstatoval, že každý občan má právo na informace z českého zdravotnictví až na úroveň konkrétních zdravotnických zařízení.

26. 4. 10:00

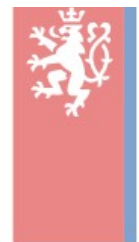
**Konstatování, že bez kvalitního přístupu ke kvalitním datům nelze kvalitně řídit zdravotnický systém, je vlastně banální. Platí ostatně i pro jakýkoli jiný systém. Přesto se na mnoha zdravotnických fórech opakuje velmi často.**

# Rok 2023

**Rok 2024**

§ 73 / zákon 372

(5) Pro statistické a vědecké účely poskytuje statistický ústav z národních zdravotních registrů údaje pouze v podobě, ze které nelze určit konkrétní fyzickou nebo ~~právníčkou osobu!!!!!!!!!!~~



# Rok 2026

Když data zachraňují životy:

Česko otevírá výsledky léčby cévních mozkových příhod

PRAHA, 10. ÚNORA 2026

**Ministerstvo zdravotnictví dnes představilo otevřená data na Portálu ukazatelů kvality Kanceláře zdravotního pojištění. Ta sledují celý průběh léčby – od zásahu zdravotnické záchranné služby přes akutní terapii až po výsledky hospitalizace. Centra, která nedosahují stanovených hodnot, provádějí sebehodnocení a přijímají nápravná opatření.**

Česká republika patří dlouhodobě mezi evropské lídry v péči o pacienty s cévní mozkovou příhodou (CMP). Klíčem k tomuto úspěchu je systematické měření kvality

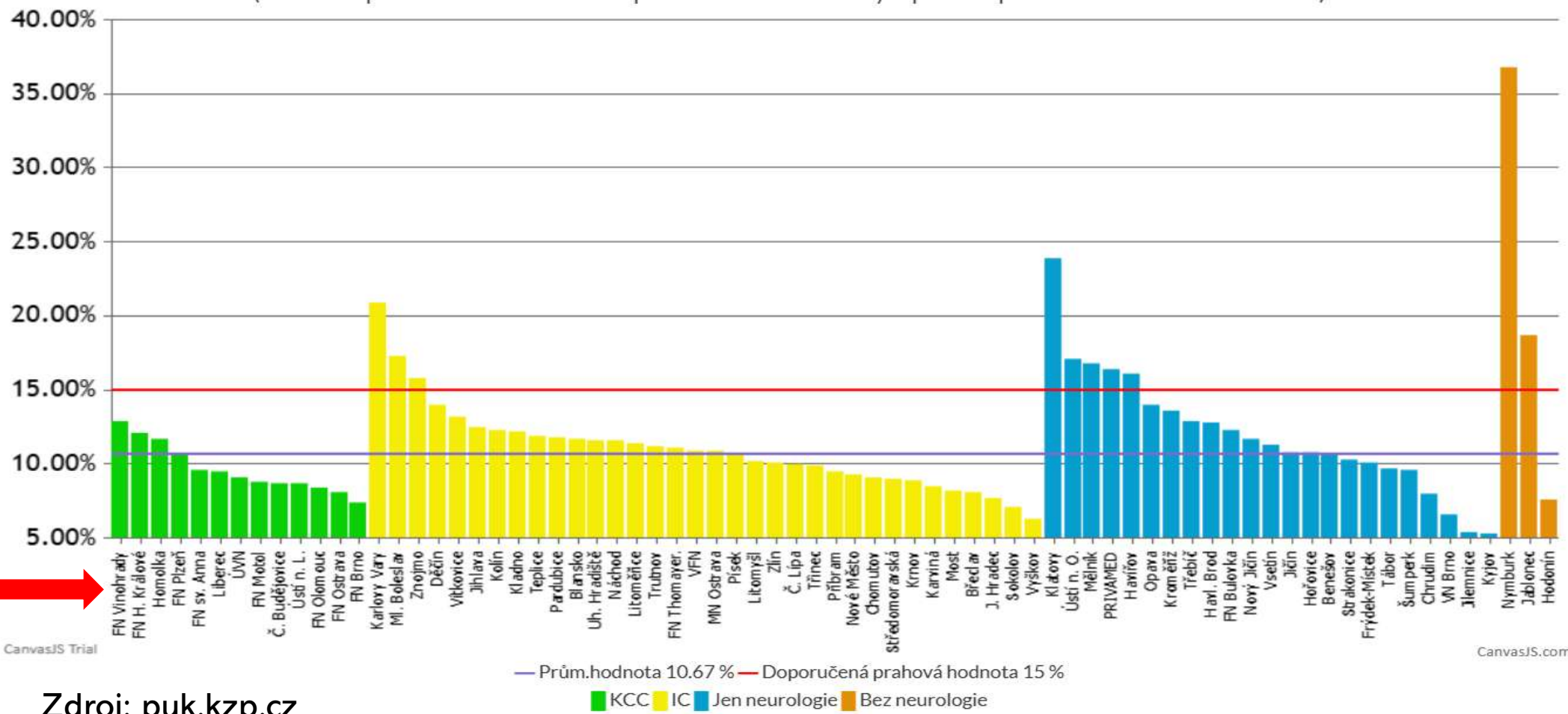
Co je NIHSS škála (0-42 bodů)?



# Standardizovaná 30-denní mortalita pro diagnózu I63

## 30denní standardizovaná mortalita pacientů s I63 v roce 2024

(Z důvodu přehlednosti zobrazena pouze zařízení s celkovým počtem pacientů s CMP větším než 30)



CanvasJS Trial

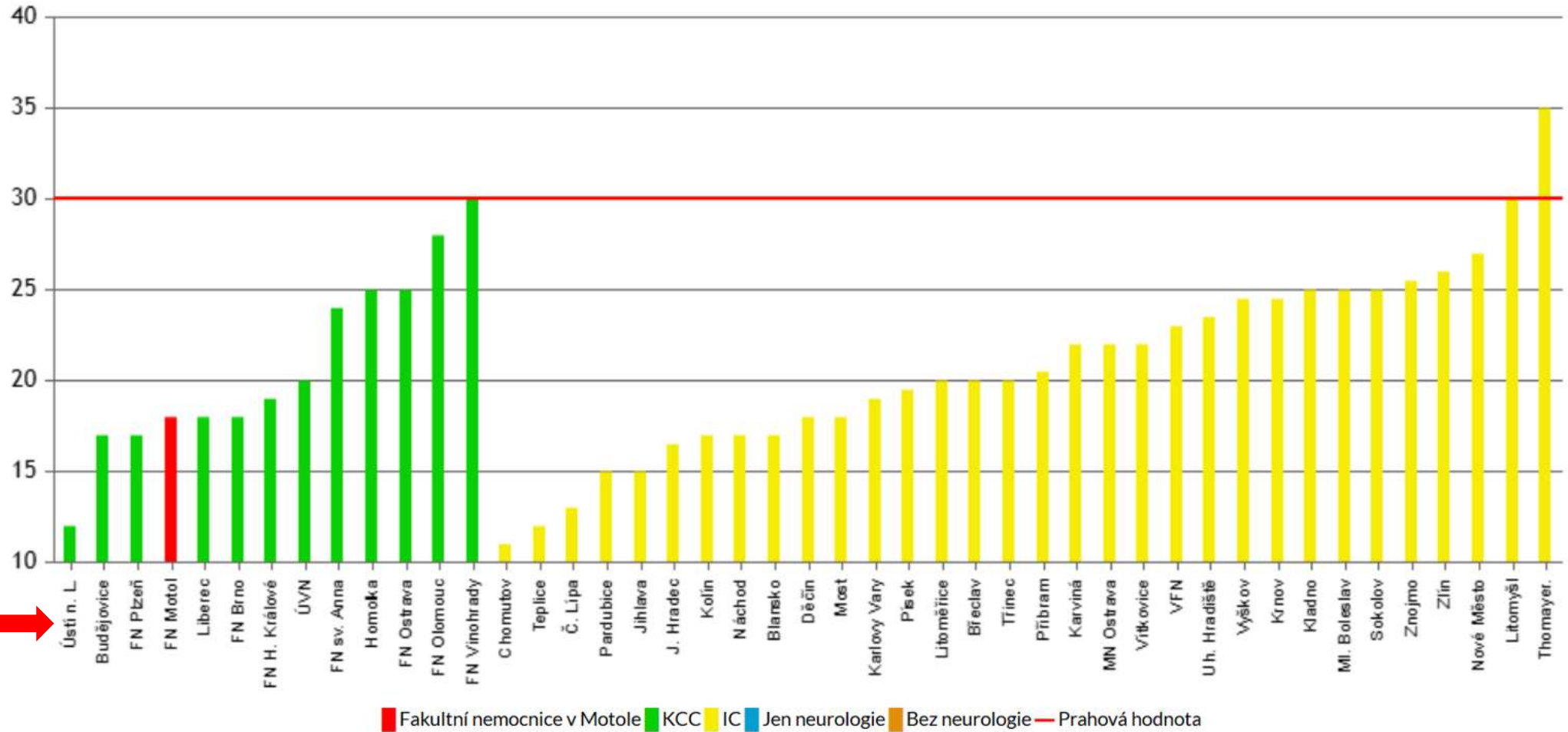
CanvasJS.com

— Prům.hodnota 10.67 % — Doporučená prahová hodnota 15 %

■ KCC ■ IC ■ Jen neurologie ■ Bez neurologie

Zdroj: puk.kzp.cz

# Medián DNT (Door To Needle Time)



Zdroj: puk.kzp.cz

# SOUHRNNÉ REPORTY ZA ROK 2024

Vyberte zařízení

Vygenerovat report

## Indikátory výkonnosti a kvality péče o pacienty s CMP (2024)

Poskytovatel: Fakultní nemocnice v Motole



Následující tabulky uvádějí přehled výsledků měření indikátorů výkonnosti a kvality péče o pacienty s cévní mozkovou příhodou dle Věstníku 10/2021 Ministerstva zdravotnictví ČR. Číslování jednotlivých ukazatelů odpovídá číslování ve věstníku. Tento přehled slouží jako datový podklad pro Komisi pro cerebrovaskulární péči ustanovenou Odborem zdravotní péče MZČR. Detailní přehled všech výsledků měření ukazatelů kvality KZP a podrobné vysvětlivky k nim a níže uvedeným datovým výstupům naleznete na Portálu ukazatelů kvality zdravotních služeb puk.kzp.cz. Zbylé detailní výstupy jsou uvedeny v odborném registru RES-Q.

### 1. Počet pacientů hospitalizovaných v daném KCC/IC pro hlavní diagnózu CMP

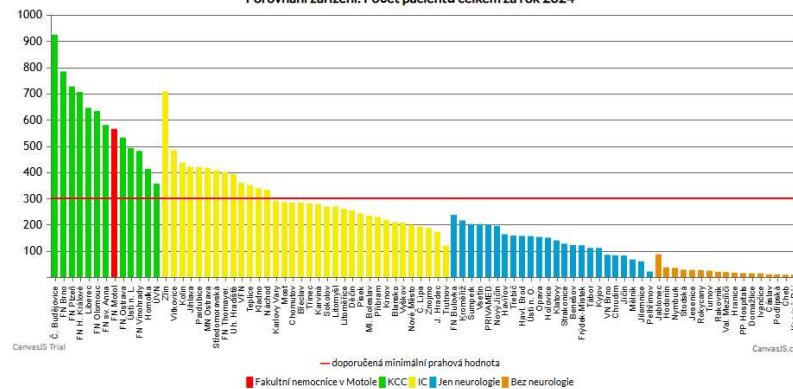
Tento strukturální ukazatel sleduje celkový počet pacientů hospitalizovaných pro hlavní diagnózu CMP, přičemž se vykazuje celkový počet případů a současně jednotlivě pro každou z hlavních diagnóz. Ukazatel sleduje počet primárních příjetí pro akutní cévní mozkovou příhodu (CMP) na pracoviště centra vysoce specializované péče o pacienty s iktem (IC), pracoviště centra vysoce specializované cerebrovaskulární péče (KCC), akutní lůžko neurologie pracoviště bez statusu centra (Jen neurologie) a akutní lůžko pracoviště bez neurologie (Bez Neurologie). Zdrojem výstupů jsou data zdravotních pojišťoven.

Počet pacientů v roce 2024 dle hlavní diagnózy  
(Fakultní nemocnice v Motole)

Hlavní diagnóza	Počet pacientů
I60	22
I61	78
I63	406
G45	61
<b>Celkem</b>	<b>567</b>

Doporučená prahová hodnota: Komplexní centra minimálně 300 pacientů ročně, Iktová centra minimálně 200 pacientů ročně.

Porovnání zařízení: Počet pacientů celkem za rok 2024



Zdroj: puk.kzp.cz

DENÍK



Role se otočily. Američané nyní kvůli válce s Íránem potřebují vojenskou pomoc Ukrajinců v boji s drony.

## USA náhle potřebují pomoc Ukrajiny



POKŘEŠU | 5. BŘEZNA 2024 | OBNA 30 Kč | BOJNÍK 8 | ČÍSLO 47

denik.cz

Vůbec poprvé jsou v Česku dostupná data o tom, jak jsou nemocnice úspěšné při léčbě mozkové příhody. Procento úmrtnosti se liší až dvojnásobně.

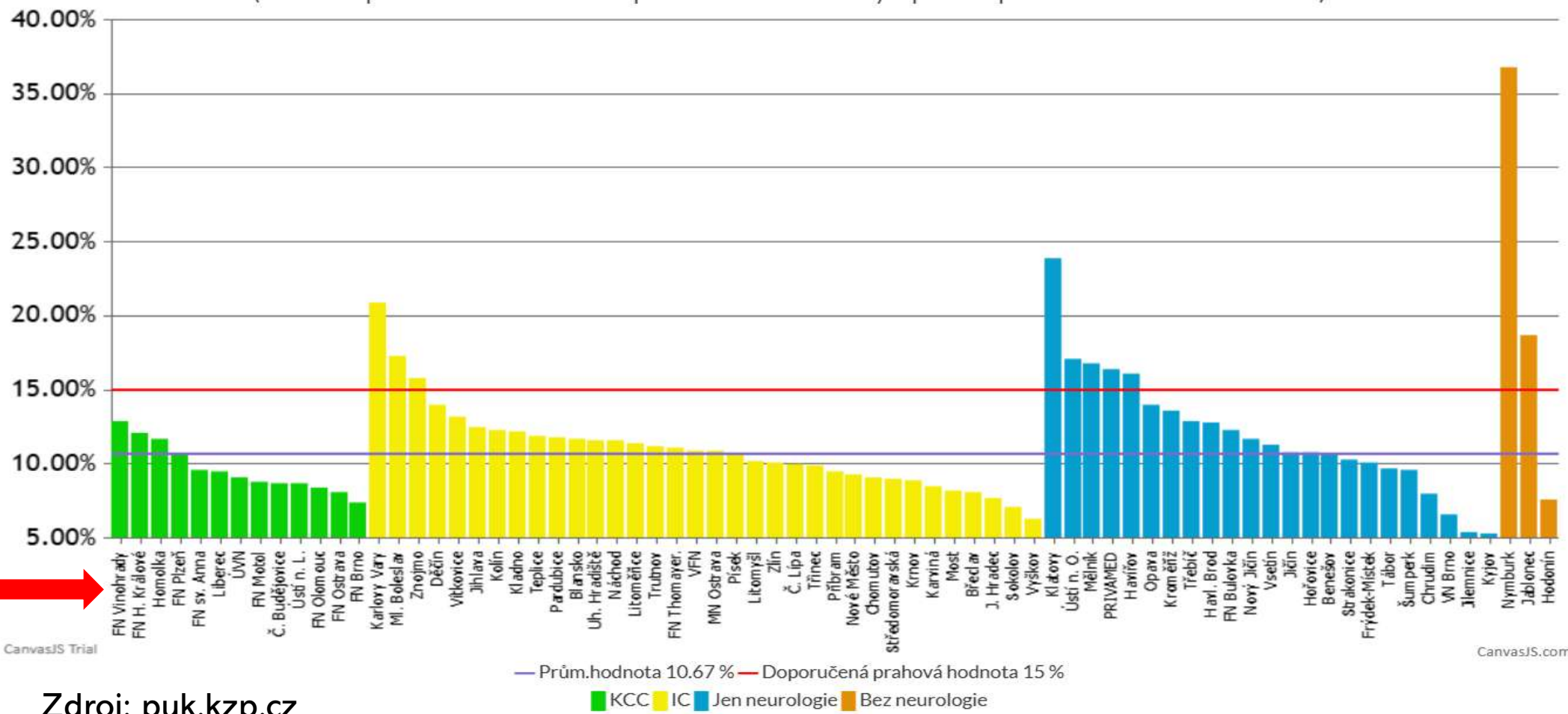
# Rozdílné šance přežít mrtvici



# Standardizovaná 30-denní mortalita pro diagnózu I63

## 30denní standardizovaná mortalita pacientů s I63 v roce 2024

(Z důvodu přehlednosti zobrazena pouze zařízení s celkovým počtem pacientů s CMP větším než 30)



CanvasJS Trial

CanvasJS.com

— Prům.hodnota 10.67 % — Doporučená prahová hodnota 15 %

■ KCC ■ IC ■ Jen neurologie ■ Bez neurologie

Zdroj: puk.kzp.cz

# Podoba kontrolního souboru poskytovaného KZP

	A	B	C	D	E	F	G	H	I	J	K	L	M	N	O	P	Q
1	DATPRI	DATPRO	ZDG	ODBPRIJM	odb_pro	KON	PACIENT_OKRES	VEKLE	POHLAV	LOS	prijeti	VDG	ZP	TROMBEKTOMIE	TROMBOLYZA	DATUM_UMRTI	mesic
2	26.12.2023	02.01.2024	I63	2H9	2H9	3	CZ0412	83	1	8	4	I631,R471,I481,I670,R42,U5349	111	0	0		1
3	26.12.2023	01.01.2024	I63	2I9	2H9	8	CZ0412	82	2	7	4	I481,I10,N185,U5324	111	0	1	01.01.2024	1
4	30.12.2023	05.01.2024	I63	2H9	2H9	1	CZ0412	70	1	7	4	R13,E782,G811,N184,U5304,I10	111	0	0		1
5	01.01.2024	07.01.2024	I63	2I9	2H9	1	CZ0412	63	1	7	7	E119,I10,U5301,E782	211	0	0		1
6	02.01.2024	08.01.2024	I63	2I9	2H9	1	CZ0412	70	2	7	4	E038,I10,U5301,E782,J449	111	0	1		1
7	04.01.2024	08.01.2024	I63	2I9	2H9	1	CZ0411	79	2	5	4	E785,I10,I64,U5300,E039	111	0	1		1
8	05.01.2024	11.01.2024	I63	2H9	2H9	1	CZ0412	69	1	7	4	I10,E785,N40,U5300,I258	111	0	0		1
9	05.01.2024	10.01.2024	I63	2I9	2H9	1	CZ0201	86	2	6	4	E782,U5303,S4220,I10,I481	111	0	0		1
10	07.01.2024	18.01.2024	I63	2I9	2H9	4	CZ0412	77	1	12	4	G811,I10,U5304,E119	207	0	1		1
11	08.01.2024	19.01.2024	I63	2I9	2H9	3	CZ0412	67	2	12	4	I672,N390,I10,U5307	111	0	0		1
12	09.01.2024	11.01.2024	I63	2H9	2H9	1	CZ0412	75	1	3	7	I10,E782,U5300	211	0	0		1
13	10.01.2024	18.01.2024	I63	2I9	2H9	1	CZ0412	76	1	9	4	I10,U5300,E782,I258	201	0	0		1
14	11.01.2024	17.01.2024	I63	2I9	2H9	3	CZ0412	75	2	7	4	E119,I258,I652,I7020,N189,E790,U5302,E038,E782,I10	111	0	1		1
15	11.01.2024	15.01.2024	I63	2I9	2H9	1	CZ0412	47	1	5	4	E782,U5301	111	0	1		1
16	13.01.2024	22.01.2024	I63	2I9	2H9	1	CZ0412	63	1	10	4	I10,E785,F172,G811,U5305	211	0	0		1
17	19.01.2024	30.01.2024	I63	2H9	2H9	1	CZ0412	70	1	12	4	E119,E782,I480,I720,U5302,Z540	111	0	0		1
18	22.01.2024	08.02.2024	I63	2H5	2H5	1	CZ0412	73	1	18	6	I258,J849,U5303,I10,J449	111	0	0		2
19	24.01.2024	01.02.2024	I63	2I9	2H9	1	CZ0412	65	1	9	4	I64,I10,U5300	111	0	1		2
20	24.01.2024	02.02.2024	I63	2I9	2H9	3	CZ0412	88	1	10	4	M2546,R13,R470,U5304,G811	111	0	1		2
21	27.01.2024	07.02.2024	I63	2I9	2H9	2	CZ0412	86	2	12	4	E782,I10,I258,U5302,F013,I64,R263,J450	111	0	1	31.05.2024	2
22	27.01.2024	29.01.2024	I63	2I9	2I9	5	CZ0412	79	2	3	4	I272,U592,E119,E876,G936,I10,I489,U5349	111	0	0	30.01.2024	1
23	30.01.2024	08.02.2024	I63	2I9	2H9	1	CZ0412	83	1	10	4	E119,F058,I10,U5302	111	0	1		2
24	31.01.2024	05.02.2024	I63	2I9	2H9	3	CZ0412	69	2	6	4	G811,I481,R471,U5303	111	0	0		2
25	01.02.2024	14.02.2024	I63	2I9	2H9	1	CZ0412	72	1	14	4	N1781,R651,I481,I635,U5301	111	0	0		2
26	03.02.2024	12.02.2024	I63	2H9	2H9	4	CZ0411	85	1	10	5	I10,N40,U5302,E782,M5457	111	0	0		2
27	03.02.2024	09.02.2024	I63	2H9	2H9	2	CZ0412	75	2	7	4	E782,F03,R263,U5306	111	0	0	24.02.2024	2
28	06.02.2024	12.02.2024	I63	2H9	2H9	3	CZ0412	72	1	7	4	G811,I10,U5305	111	0	0		2
29	09.02.2024	11.02.2024	I63	2I9	2I9	8	CZ0412	82	2	3	4	U5319,J181,G301,G418,I10	111	0	1	11.02.2024	2

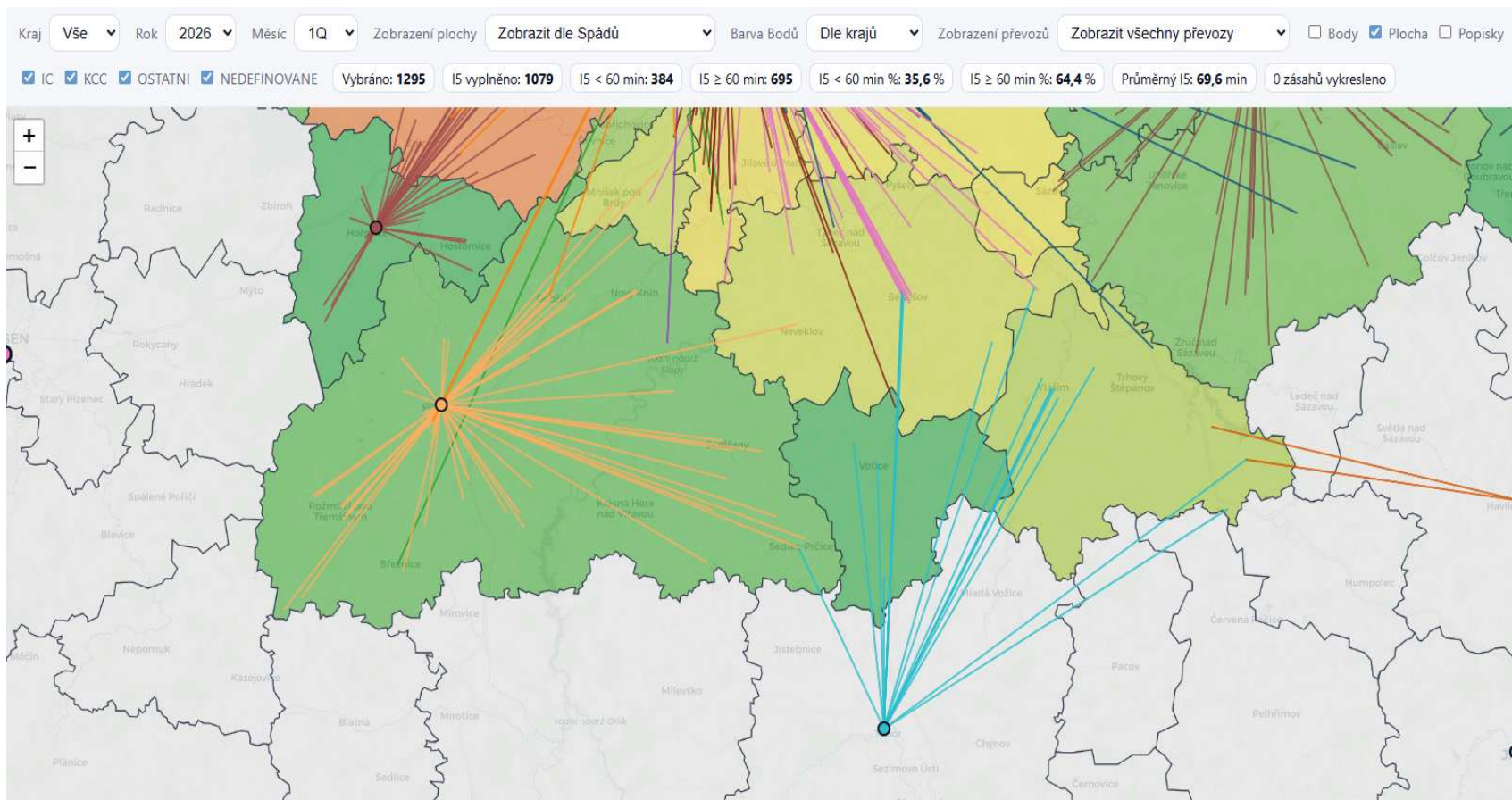
# Přednemocniční fáze





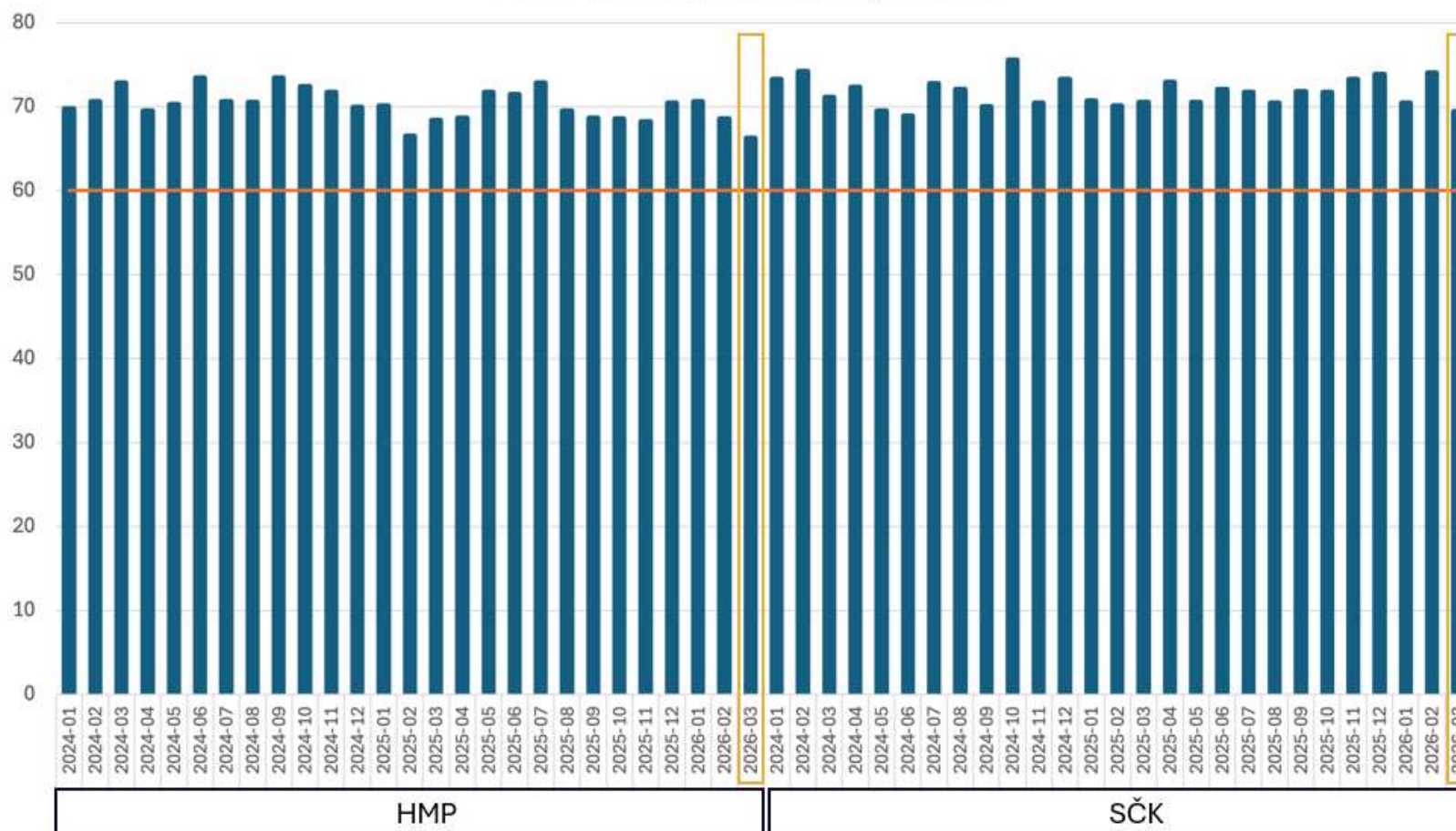






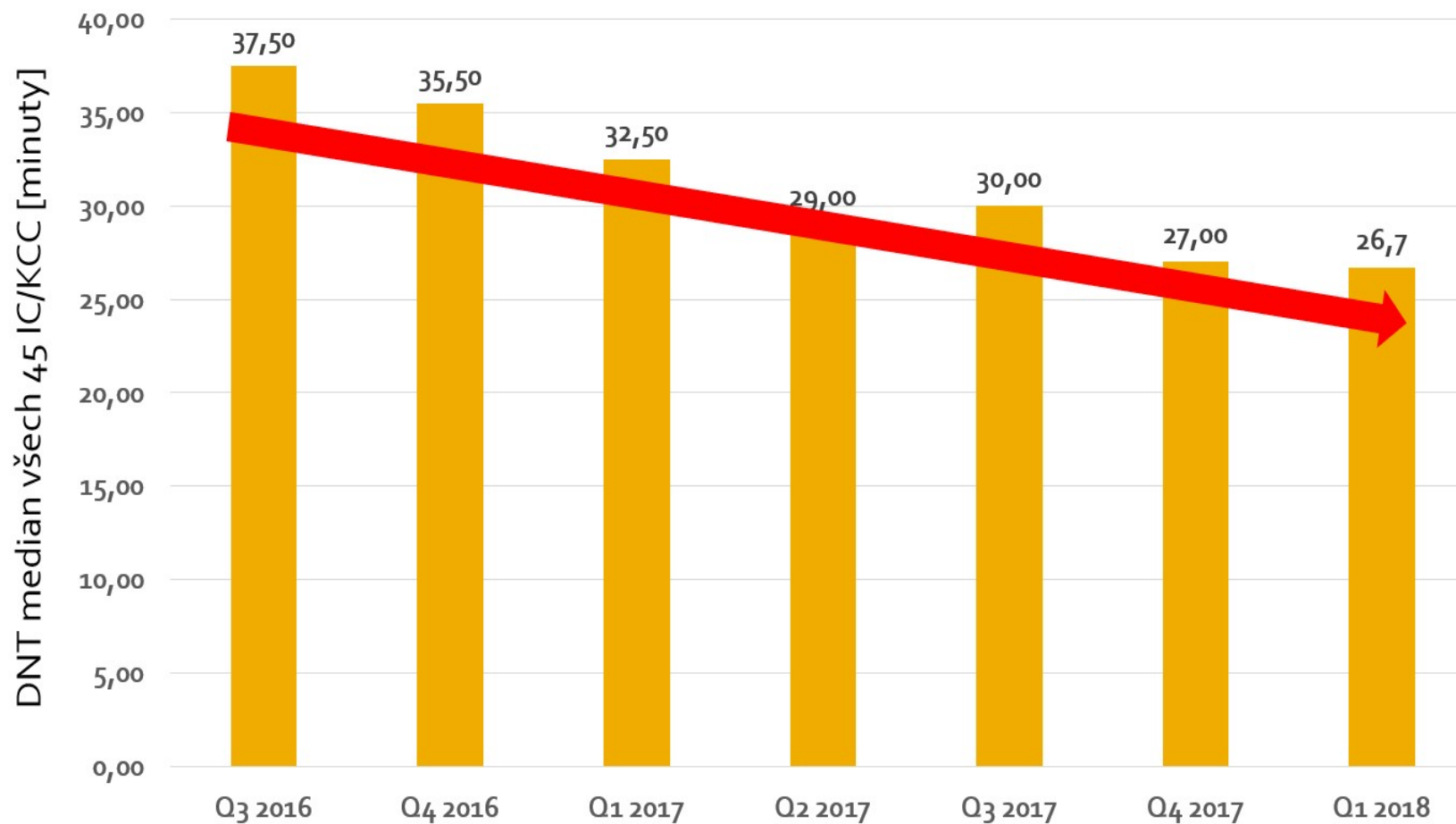
# Měsíční průměrné trvání I5 u CMP, HMP a SČK

Měsíční průměry intervalu I5 (od T0 do T5),  
ZZS Praha (vlevo) a ZZS SČK (vpravo) 2024-01 až 2026-03  
Případný RV+RZP je brán jako jeden výjezd  
Průměr vypočítán pouze z vyplněných hodnot

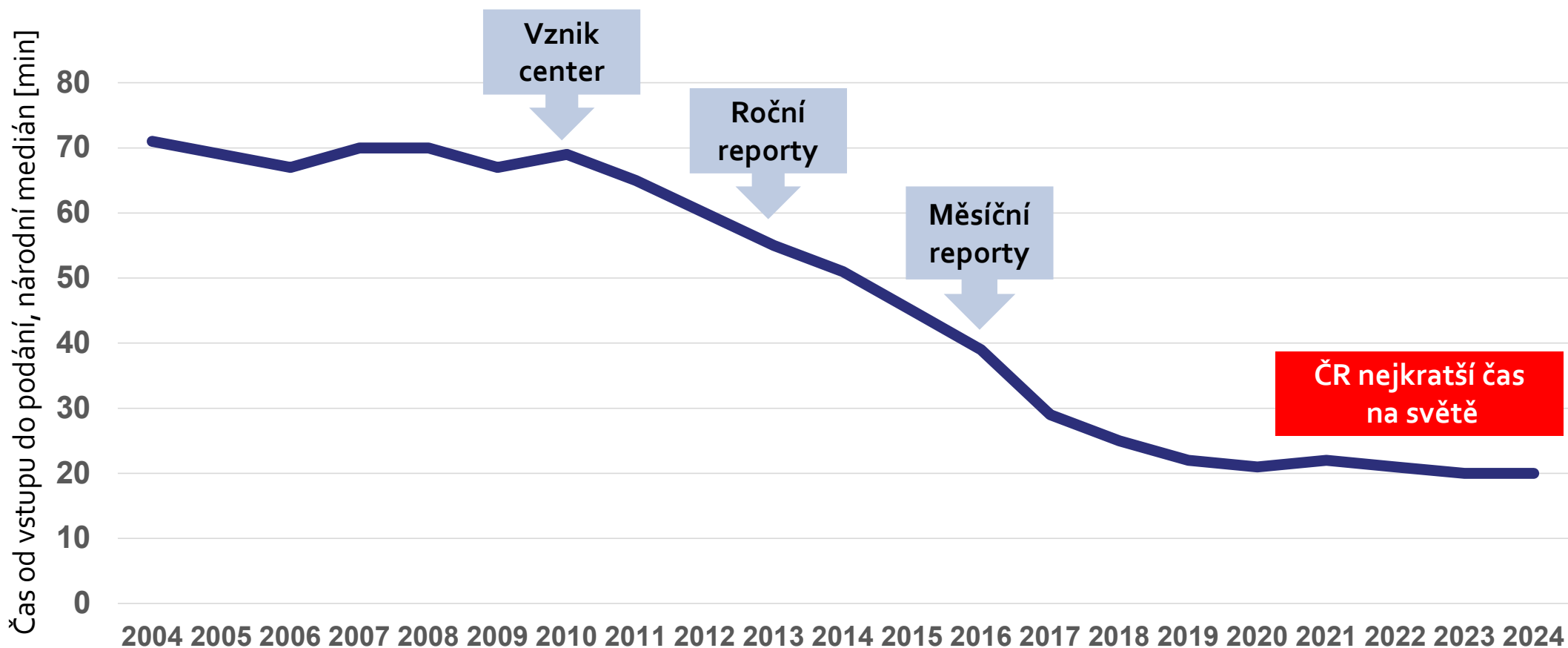


# ZKRÁCENÍ ČASU DO ZAHÁJENÍ TROMBOLÝZY V ČR

## REPORTY NA ÚROVEŇ ZAŘÍZENÍ



# ZKRÁCENÍ ČASU DO ZAHÁJENÍ TROMBOLÝZY V ČR





# TO BE CONTINUE

- 1) Oblast CMP
- 2) Oblast onkologie
- 3) Oblast pooperačních sepsí
- 4) Další

